



รายงานการวิจัยเรื่อง

ความคาดหวังจากหน่วยงาน
ของสภาประมุขแห่งบาทหลวงโรมันคาทอลิกแห่งประเทศไทย
ต่อบทความหน้าที่ของวิทยาลัยแสงธรรม
ในฐานะสถาบันอุดมศึกษาเฉพาะทาง

The Expectation from the Organization of
the Catholic Bishops' Conference of
Thailand for the Roles of Saengtham College as
Specialized Higher Educational Institute

โดย

บาทหลวง ดร.ชาติชาย พงษ์ศิริ

บาทหลวงไชโย กิจสกุล

ทิพย์ยา แสงไชย

ลัดดาวรรณม์ ประสูตร์แสงจันทร์

ทิพนงศ์ รัชนีลัดดาจิต

จิตรา กิจเจริญ

ปณิตดา ชัยพระคุณ

ลลิตา กิจประมวล

ศูนย์วิจัยค้นคว้าศาสนาและวัฒนธรรม วิทยาลัยแสงธรรม
ปีการศึกษา 2552



รายงานการวิจัยเรื่อง

ความคาดหวังจากหน่วยงานของสภาประมุขแห่งบาทหลวงโรมันคาทอลิกแห่ง
ประเทศไทยต่อบทบาทหน้าที่ของวิทยาลัยแสงธรรมในฐานะสถาบันอุดมศึกษาเฉพาะทาง

**The Expectation from the Organization of the Catholic Bishops' Conference of
Thailand for the Roles of Saengtham College as
Specialized Higher Educational Institute.**

โดย

บาทหลวง ดร.ชาติชาย พงษ์ศิริ

บาทหลวง ไซโย กิจสกุล

ทิพยา แสงไชย

ลัดดาวรรณ์ ประสูตร์แสงจันทร์

จิตรา กิจเจริญ

ปนัดดา ชัยพระคุณ

ลลิตา กิจประมวล

ทิพนงศ์ รัชณีลัดดาจิต

ศูนย์วิจัยค้ำคว้าศาสนาและวัฒนธรรม วิทยาลัยแสงธรรม

ปีการศึกษา 2552

บทคัดย่อ

การวิจัยครั้งนี้มีวัตถุประสงค์เพื่อ 1) ศึกษาระดับความคาดหวังของหน่วยงานของสภาประมุขแห่งบาทหลวงโรมันคาทอลิกแห่งประเทศไทยต่อบทบาทหน้าที่ของวิทยาลัยแสงธรรม ในฐานะสถาบันอุดมศึกษาเฉพาะทาง 2) ศึกษาข้อเสนอแนะที่มีต่อบทบาทหน้าที่ในการบริการทางวิชาการและบทบาทด้านอื่นๆ ของวิทยาลัยแสงธรรม กลุ่มผู้ให้ข้อมูลในการวิจัยครั้งนี้เป็นบุคลากรจากหน่วยงานของสภาฯ จำนวน 140 คน เก็บรวบรวมข้อมูลใช้แบบสอบถาม การวิเคราะห์ข้อมูลใช้ค่าความถี่ ร้อยละ ค่าเฉลี่ย ค่าส่วนเบี่ยงเบนมาตรฐาน การจัดอันดับและข้อมูลเชิงคุณภาพใช้การวิเคราะห์เนื้อหา (Content Analysis)

ผลการวิจัยพบว่า

1. บุคลากรในหน่วยงานของสภาประมุขแห่งบาทหลวงโรมันคาทอลิกแห่งประเทศไทยเห็นด้วยเกี่ยวกับวัตถุประสงค์ เป้าหมายและนโยบายของวิทยาลัยแสงธรรม คิดเป็นร้อยละ 96.99
2. ความสอดคล้องระหว่างวัตถุประสงค์ในการศึกษากับวัตถุประสงค์ในการจัดตั้งวิทยาลัยอยู่ในระดับมากที่สุด
3. ความสอดคล้องระหว่างเป้าหมายของวิทยาลัยกับวัตถุประสงค์ในการจัดตั้งวิทยาลัยอยู่ในระดับมากที่สุด
4. นโยบายด้านการเรียนการสอนบุคลากรในหน่วยงานของสภาประมุขแห่งบาทหลวงโรมันคาทอลิกแห่งประเทศไทยเห็นว่าควรเร่งฝึกอบรมให้รู้หลักการและมีความชำนาญเกี่ยวกับการปฏิบัติหน้าที่ในฐานะผู้นำทางศาสนาเป็นต้นว่าหน้าที่เกี่ยวกับการบำเพ็ญศาสนกิจ (Sanctifying) การสอนศาสนา (Religious teaching) และการปกครองดูแลชุมชน (Community Ruling)
5. นโยบายด้านการค้นคว้าและการวิจัยทางวิชาการบุคลากรในหน่วยงานของสภาประมุขแห่งบาทหลวงโรมันคาทอลิกแห่งประเทศไทยเห็นว่าควรให้ความสำคัญต่อการค้นคว้าและการวิจัยเกี่ยวกับความเชื่อมโยงระหว่างวัฒนธรรมไทยกับวิถีชีวิตตามหลักธรรมของคริสต์ศาสนา (Inculturation) ซึ่งมีประเด็นต่างๆ อาทิเช่น เทววิทยา พิธีกรรม ศิลคดีลัทธิ ธรรมเนียมประเพณีดนตรี และศิลปะทางศาสนา
6. นโยบายด้านการบริการสังคม บุคลากรในหน่วยงานของสภาประมุขแห่งบาทหลวงโรมันคาทอลิกแห่งประเทศไทยเห็นว่าให้ความสำคัญเรื่องการอยู่ร่วมกับสังคมร่วมกับชุมชนท้องถิ่น และประเทศชาติในการอนุรักษ์ พัฒนา หรือแก้ไขปัญหาเกี่ยวกับสภาพแวดล้อม ศิลปะและวัฒนธรรมของชาติ

คำสำคัญ: 1) ความคาดหวัง 2) สภาประมุขแห่งบาทหลวงโรมันคาทอลิกแห่งประเทศไทย
3) วิทยาลัยแสงธรรม 4) สถาบันอุดมศึกษาเฉพาะทาง

ABSTRACT

This research had these objectives as follows 1) To study the expectation level from the organization of the Catholic Bishops' Conference of Thailand for the roles of Saengtham College as specialized higher educational institute 2) To study the suggestion on the roles of academic services and other roles of Saengtham College. The informants were 140 staffs of organization of the Catholic Bishops' Conference. The data collection tool was the questionnaire. The frequency, percentage, mean and standard deviation were used for data analysis. Ranking and qualitative information were analyzed by content analysis.

The research results were found that

1. The staffs of organization of the Catholic Bishops' Conference in Thailand agreed with the objectives, goals and policies of Saengtham College as 96.99%
2. The consistency of objectives between the education and College establishment was in highest level.
3. The consistency between College's goal and College establishment's objective was in highest level.
4. The staffs of organization of the Catholic Bishops' Conference in Thailand expressed about the policy of education that should be rush to train with the principles and skills of practice in position of religious leader such as the duties of sanctifying, religious teaching and community ruling etc.
5. The staffs of organization of the Catholic Bishops' Conference in Thailand expressed about the policy of academic research that should be emphasized the connection between Thai culture and Christian doctrine's inculturation such as theology, rituals, sacraments, tradition, music and religious arts.
6. The staffs of organization of the Catholic Bishops' Conference in Thailand expressed about the policy of social services that should be focused on the concomitance in community and country along the reservation, development and solving the problems of environment, national art and culture.

KEYWORDS: 1) The Expectation 2) The Catholic Bishops' Conference of Thailand
3) Saengtham College 4) Specialized Higher Educational Institute

คำนำพู่วิจัย

การจัดการศึกษาไม่ว่าระดับใดก็ตาม ย่อมคำนึงถึงการมีส่วนร่วมของทุกภาคส่วน โดยเฉพาะชุมชนที่เกี่ยวข้องสัมพันธ์กับการจัดการศึกษาของสถาบันการศึกษานั้นๆ วิทยาลัยแสงธรรมเป็นสถาบันอุดมศึกษาเฉพาะทาง กล่าวคือ เป็นสถาบันอุดมศึกษาเพื่อฝึกฝนอบรมผู้เตรียมตัวเป็นศาสนบริกรของคริสต์ศาสนจักร จึงตระหนักถึงการท้าววิจัยเชิงสำรวจความคาดหวังจากหน่วยงานของสภาประมุขแห่งบาทหลวงโรมันคาทอลิกแห่งประเทศไทยต่อบทบาทหน้าที่ของวิทยาลัยแสงธรรมในฐานะสถาบันอุดมศึกษาเฉพาะทาง เพื่อ

- 1) ศึกษาระดับความคาดหวังของหน่วยงานของสภาประมุขแห่งบาทหลวงโรมันคาทอลิกแห่งประเทศไทยต่อบทบาทหน้าที่ของวิทยาลัยแสงธรรม ในฐานะสถาบันอุดมศึกษาเฉพาะทาง
- 2) ศึกษาข้อเสนอแนะที่มีต่อบทบาทหน้าที่ในการบริการทางวิชาการและบทบาทด้านอื่นๆ ของวิทยาลัยแสงธรรม

ขอขอบคุณคณะกรรมการดำเนินงานศูนย์วิจัยค้ำศาสนาและวัฒนธรรม วิทยาลัยแสงธรรม ที่ช่วยอำนวยความสะดวกและอนุมัติให้งานวิจัยนี้เป็นส่วนหนึ่งของแผนปฏิบัติการประจำปีการศึกษา 2552

หวังเป็นอย่างยิ่งว่าผลการวิจัยนี้ จะเป็นข้อมูลเพื่อการวางแผนการดำเนินงานของวิทยาลัยแสงธรรม เพื่อรับใช้คริสต์ศาสนจักรคาทอลิกภายใต้การนำของสภาประมุขแห่งบาทหลวงโรมันคาทอลิกแห่งประเทศไทยอย่างมีประสิทธิภาพและประสิทธิผล

คณะผู้วิจัย

พฤษภาคม 2553

สารบัญ

ที่	เรื่อง	หน้า
1	บทคัดย่อ	ก
2	คำนำ	ค
3	สารบัญ	ง
4	สารบัญตาราง	ฉ
5	บทที่ 1 บทนำ	
	ความเป็นมาและความสำคัญของปัญหา	1
	วัตถุประสงค์ของการวิจัย	2
	ขอบเขตของงานวิจัย	2
	วิธีดำเนินการวิจัย	2
	ประโยชน์ที่คาดว่าจะได้รับ	3
6	บทที่ 2 เอกสารและงานวิจัยที่เกี่ยวข้อง	
	ตอนที่ 1 แนวคิดเกี่ยวกับบทบาทหน้าที่ของวิทยาลัยแสงธรรม	4
	1. หลักการ	6
	2. แนวทาง	7
	3. ปรัชญา วิสัยทัศน์ พันธกิจ วัตถุประสงค์ เป้าหมาย และนโยบาย	7
	4. คุณลักษณะบัณฑิต ตามอัตลักษณ์วิทยาลัยแสงธรรม	10
	ตอนที่ 2 สภาพระมุขแห่งบาทหลวงโรมันคาทอลิกแห่งประเทศไทย	15
	1. หลักการ ระบบ และโครงสร้าง	17
	2. วิสัยทัศน์และพันธกิจ	21
7	บทที่ 3 วิธีดำเนินการวิจัย	
	กลุ่มผู้ให้ข้อมูล	22
	เครื่องมือที่ใช้ในการเก็บรวบรวมข้อมูล	22
	วิธีดำเนินการเก็บรวบรวมข้อมูล	24
	การวิเคราะห์ข้อมูลและสถิติที่ใช้	24

สารบัญ (ต่อ)

ที่	เรื่อง	หน้า
8	บทที่ 4 ผลการวิเคราะห์ข้อมูล	
	สัญลักษณ์ที่ใช้ในการเสนอผลการวิเคราะห์ข้อมูล	26
	ตอนที่ 1 ข้อมูลของผู้ตอบแบบสอบถาม	27
	ตอนที่ 2 ความคิดเห็นเกี่ยวกับวัตถุประสงค์ เป้าหมายและ นโยบายของวิทยาลัยแสงธรรม	28
	ตอนที่ 3 ความสอดคล้องระหว่างวัตถุประสงค์ในการจัด การศึกษาและเป้าหมายของวิทยาลัยกับวัตถุประสงค์ในการ จัดตั้งวิทยาลัย	34
	ตอนที่ 4 ความคิดเห็นเกี่ยวกับนโยบายการจัดการศึกษา	36
9	บทที่ 5 สรุปผลการวิจัย อภิปรายผล และข้อเสนอแนะ	
	วัตถุประสงค์การวิจัย	38
	วิธีดำเนินการวิจัย	38
	สรุปผลการวิจัย	39
	อภิปรายผล	40
	ข้อเสนอแนะ	40
10	บรรณานุกรม	42
11	ภาคผนวก	
	ภาคผนวก ก	43
	คณะกรรมการศูนย์วิจัยฯ	44
	ภาคผนวก ข	45
	เครื่องมือที่ใช้เก็บรวบรวมข้อมูล	46
12	ประวัติผู้วิจัย	55

สารบัญตาราง

ตารางที่		หน้า
4.1	จำนวนและร้อยละข้อมูลทั่วไปของผู้ตอบแบบสอบถามจำแนกตามอายุ	27
4.2	จำนวนและร้อยละข้อมูลทั่วไปของผู้ตอบแบบสอบถามจำแนกตามสถานภาพ	27
4.3	จำนวนและร้อยละข้อมูลทั่วไปของผู้ตอบแบบสอบถามจำแนกตามบทบาท	28
4.4	จำนวนและร้อยละข้อมูลทั่วไปของผู้ตอบแบบสอบถามจำแนกตาม ประสบการณ์	28
4.5	จำนวนและร้อยละความคิดเห็นเกี่ยวกับวัตถุประสงค์ เป้าหมายและนโยบาย ของวิทยาลัยแสงธรรมในภาพรวม	29
4.6	จำนวนและร้อยละความคิดเห็นเกี่ยวกับวัตถุประสงค์ในการจัดตั้งวิทยาลัย	29
4.7	จำนวนและร้อยละความคิดเห็นเกี่ยวกับวัตถุประสงค์ในการจัดการศึกษา	30
4.8	จำนวนและร้อยละความคิดเห็นเกี่ยวกับเป้าหมายของวิทยาลัย	31
4.9	จำนวนและร้อยละความคิดเห็นเกี่ยวกับนโยบายด้านการจัดการเรียนการสอน	31
4.10	จำนวนและร้อยละความคิดเห็นเกี่ยวกับนโยบายด้านการค้นคว้า และการวิจัย ทางวิชาการ	33
4.11	จำนวนและร้อยละความคิดเห็นเกี่ยวกับนโยบายด้านการบริการแก่สังคม	33
4.12	ค่าเฉลี่ยและค่าส่วนเบี่ยงเบนมาตรฐานความสอดคล้องระหว่างวัตถุประสงค์ ในการจัดการศึกษากับวัตถุประสงค์ในการจัดตั้งวิทยาลัย	34
4.13	ค่าเฉลี่ยและค่าส่วนเบี่ยงเบนมาตรฐานความสอดคล้องระหว่างเป้าหมายของ วิทยาลัยกับวัตถุประสงค์ในการจัดตั้งวิทยาลัย	35



ความเป็นมาและความสำคัญของปัญหา

วิทยาลัยแสงธรรม เป็นสถาบันอุดมศึกษาเอกชนในประเทศไทย ก่อกำเนิดตามแนวคิดของสภาประมุขแห่งบาทหลวงโรมันคาทอลิกแห่งประเทศไทย ที่ตอบสนองข้อเรียกร้องจากสภาสังคายนาวาติกันครั้งที่ 2 (ค.ศ. 1962 -1965) ที่กำหนดไว้ในเอกสาร Optatum totius (1966: 1) ว่าให้มีการจัดตั้งสถานอบรมบาทหลวงขึ้นในแต่ละประเทศ โดยคำนึงถึงภูมิประเทศ ชนชาติที่แตกต่างกัน โดยเฉพาะอย่างยิ่งสภาพแวดล้อมและความต้องการพิเศษของสังคม เพื่อให้การอบรมบาทหลวงมีความถูกต้องเหมาะสมกับกลุ่มคริสตชนในท้องถิ่นต่างๆ ที่สุด “วิทยาลัยแสงธรรม” ได้ถือกำเนิดขึ้นและได้รับใบอนุญาตจากทบวงมหาวิทยาลัยให้เป็นสถาบันอุดมศึกษาเอกชนในวันที่ 19 เมษายน พ.ศ. 2519 และให้การรับรองมาตรฐานการศึกษาหลักสูตรศิลปศาสตรบัณฑิต สาขาวิชาปรัชญา และหลักสูตรศาสนศาสตร์บัณฑิต สาขาวิชาเทววิทยา ซึ่งสอดคล้องกับแนวทางการอบรมผู้เตรียมเป็นบาทหลวงในคริสตศาสนจักรคาทอลิก ที่กำหนดในประมวลกฎหมายคริสตศาสนจักร (Cannon Law, 1983: มาตรา 250) ว่าให้ผู้เตรียมตัวเป็นบาทหลวง ศึกษาวิชาปรัชญาและเทววิทยา เพื่อความพร้อมสู่การเป็นศาสนบริกรของคริสตศาสนจักร ซึ่งมีการศึกษาประกอบพิธีกรรม การประกาศสอนพระวาจาของพระเจ้า และการปกครองดูแลชุมชน (Presbyterotum Ordinem, 1966: 4-6)

จากบริบทข้างต้น จึงเห็นได้ว่าแม้วิทยาลัยแสงธรรมเป็นสถาบันอุดมศึกษาที่เปิดสอนวิชาปรัชญาเช่นเดียวกับสถาบันอุดมศึกษาต่างๆ ในประเทศไทยตามที่สมาคมปรัชญาและศาสนาได้รวบรวมข้อมูลไว้ แต่เนื่องจากวิทยาลัยแสงธรรม เป็นสถาบันอุดมศึกษาเฉพาะทาง ดังที่ ปรีชา ช่างขวัญยืน (2550: สัมภาษณ์) ประธานคณะผู้ตรวจประเมินคุณภาพการศึกษาภายนอก รอบ 1 (พ.ศ. 2548) และ รอบ 2 (พ.ศ. 2551) ให้คำนิยามว่า วิทยาลัยแสงธรรมเป็น “Seminary” (สามเณรลัย) เป็นสถาบันสำหรับการอบรมผู้เตรียมตัวเป็นศาสนบริกรของคริสตศาสนจักร

ดังนั้น เมื่อพิจารณาจากธรรมชาติของสถาบันจึงวิเคราะห์ได้ว่าวิทยาลัยแสงธรรมต้องมีการดำเนินงานภายใต้แนวทางของหน่วยงานที่เกี่ยวข้องกับการจัดการศึกษาในประเทศไทย

(ทบวงมหาวิทยาลัย/สำนักงานคณะกรรมการการอุดมศึกษา) และตามเจตนารมณ์ของสภาประมุขแห่งบาทหลวงโรมันคาทอลิกแห่งประเทศไทย ควบคู่กันไป

การดำเนินงานตามแนวทางของที่เกี่ยวข้องกับการจัดการศึกษาในประเทศไทย ย่อมดำเนินการตามพระราชบัญญัติ ประกาศกระทรวงและแนวปฏิบัติต่างๆ ที่เกี่ยวเนื่องกับการจัดการศึกษาระดับอุดมศึกษา ที่มีให้แนวทางการดำเนินงานจัดการศึกษาแก่สถาบันอย่างชัดเจน เป็นลายลักษณ์อักษร

อย่างไรก็ตาม เนื่องจากวิทยาลัยแสงธรรม เป็นสถาบันอบรมผู้เตรียมเป็นศาสนบริกรของคริสต์ศาสนจักร ขึ้นตรงกับสภาประมุขแห่งบาทหลวงโรมันคาทอลิกแห่งประเทศไทย ซึ่งประกอบไปด้วยหน่วยงานและองค์กรต่างๆ จึงจำเป็นต้องทบทวน ศึกษาวิเคราะห์ความคาดหวังจากหน่วยงานต่างๆ ของสภาประมุขแห่งบาทหลวงโรมันคาทอลิกในประเทศไทยต่อบทบาทหน้าที่ของวิทยาลัยแสงธรรมในฐานะสถาบันอุดมศึกษาเฉพาะทาง เพื่อส่งเสริมและร่วมมือกันดำเนินงานตามเจตนารมณ์ของสภาประมุขแห่งบาทหลวงโรมันคาทอลิกแห่งประเทศไทยต่อไป

วัตถุประสงค์ของการวิจัย

1. เพื่อศึกษาระดับความคาดหวังของหน่วยงานของสภาประมุขแห่งบาทหลวงโรมันคาทอลิกแห่งประเทศไทยต่อบทบาทหน้าที่ของวิทยาลัยแสงธรรม ในฐานะสถาบันอุดมศึกษาเฉพาะทาง
2. เพื่อศึกษาข้อเสนอแนะที่มีต่อบทบาทหน้าที่ในการบริการทางวิชาการและบทบาทด้านอื่นๆ ของวิทยาลัยแสงธรรม

ขอบเขตของการวิจัย

ขอบเขตด้านเนื้อหา

ข้อมูลเกี่ยวกับนโยบายการจัดการศึกษาของวิทยาลัยแสงธรรม วัตถุประสงค์การผลิตบัณฑิต คุณลักษณะบัณฑิตที่พึงประสงค์ พันธกิจ ข้อมูลเหล่านี้นำมากำหนดเป็นกรอบแนวคิดในการวิจัย

ขอบเขตด้านประชากร

ประชากรที่ใช้ในการวิจัยครั้งนี้เป็นหน่วยงานของสภาประมุขแห่งบาทหลวงโรมันคาทอลิกแห่งประเทศไทย

วิธีดำเนินการวิจัย

1. ศึกษาข้อมูลเกี่ยวกับนโยบายการจัดการศึกษาของวิทยาลัยแสงธรรม วัตถุประสงค์การผลิตบัณฑิต คุณลักษณะบัณฑิตที่พึงประสงค์ พันธกิจเพื่อกำหนดนำมาสร้างเป็นประเด็นสอบถาม

เรื่องความคาดหวังจากหน่วยงานของสภาประมุขแห่งบาทหลวงโรมันคาทอลิกแห่งประเทศไทยต่อบทบาทหน้าที่ของวิทยาลัยแสงธรรมในฐานะสถาบันอุดมศึกษาเฉพาะทาง

2. นำข้อมูลศึกษาได้มาสร้างเป็นประเด็นสอบถามเพื่อกำหนดเป็นหัวข้อในแบบสอบถามความคิดเห็น ลักษณะของแบบสอบถามเป็นแบบมาตราส่วนประมาณค่า

3. ส่งแบบสอบถามที่สร้างขึ้นให้กับหน่วยงานของสภาประมุขแห่งบาทหลวงโรมันคาทอลิกแห่งประเทศไทย

4. วิเคราะห์ข้อมูลที่ได้จากแบบสอบถาม สรุป อภิปรายผลและนำเสนอผลการวิจัย

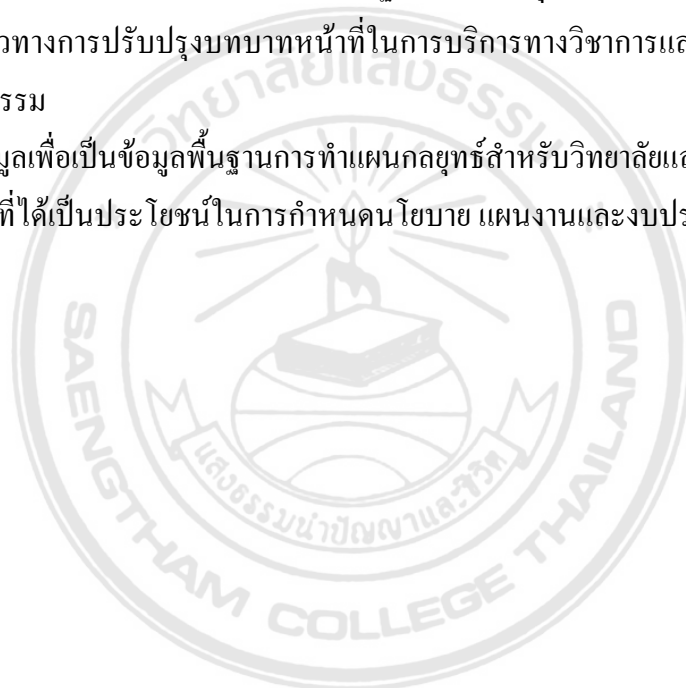
ประโยชน์ที่ได้รับจากการวิจัยนี้

1. ได้ทราบระดับความคาดหวังของหน่วยงานของสภาประมุขแห่งบาทหลวงโรมันคาทอลิกต่อบทบาทหน้าที่ของวิทยาลัยแสงธรรม ในฐานะสถาบันอุดมศึกษาเฉพาะทาง

2. ได้แนวทางการปรับปรุงบทบาทหน้าที่ในการบริการทางวิชาการและบทบาทด้านอื่นๆ ของวิทยาลัยแสงธรรม

3. ได้ข้อมูลเพื่อเป็นข้อมูลพื้นฐานการทำแผนกลยุทธ์สำหรับวิทยาลัยแสงธรรม

4. ข้อมูลที่ได้เป็นประโยชน์ในการกำหนดนโยบาย แผนงานและงบประมาณของวิทยาลัยแสงธรรม





งานวิจัยเรื่องความคาดหวังจากหน่วยงานของสภาประมุขแห่งบาทหลวงโรมันคาทอลิกในประเทศไทยต่อบทบาทหน้าที่ของวิทยาลัยแสงธรรมในฐานะสถาบันอุดมศึกษาเฉพาะทางศึกษาเอกสารและงานวิจัยที่เกี่ยวข้อง แบ่งออกตามลำดับดังนี้

ตอนที่ 1 แนวคิดเกี่ยวกับบทบาทหน้าที่ของวิทยาลัยแสงธรรม

- 1) หลักการ
- 2) แนวทาง
- 3) ปรัชญา วิสัยทัศน์ พันธกิจ วัตถุประสงค์ เป้าหมายและเป้าหมาย
- 4) คุณลักษณะบัณฑิตตามอัตลักษณ์วิทยาลัยแสงธรรม

ตอนที่ 2 สภาประมุขแห่งบาทหลวงโรมันคาทอลิกแห่งประเทศไทย

- 1) หลักการ ระบบและโครงสร้าง
- 2) วิสัยทัศน์และพันธกิจ

ซึ่งมีรายละเอียดดังนี้

ตอนที่ 1 แนวคิดเกี่ยวกับบทบาทหน้าที่ของวิทยาลัยแสงธรรม

แม้ว่าวิทยาลัยแสงธรรม มีสถานภาพเป็นสถาบันอุดมศึกษาเอกชนแห่งหนึ่งในประเทศไทย การบริหารจัดการ และการจัดการเรียนการสอนย่อมดำเนินตามแนวทางกระทรวงศึกษาธิการ เรื่องหลักเกณฑ์มาตรฐานหลักสูตรระดับปริญญาตรี และแนวทางจากสำนักงานคณะกรรมการการอุดมศึกษา (สกอ.) อย่างไรก็ตาม วิทยาลัยแสงธรรม เป็นสถาบันอุดมศึกษาที่มีลักษณะเฉพาะ กล่าวคือ การเป็นสถาบันอบรมผู้เตรียมตัวเป็นศาสนบริกรของคริสตศาสนจักรคาทอลิก ดังนั้น ในเรื่องสาระสำคัญของการบริหารจัดการ การจัดการเรียนการสอนจึงนำแนวทางจากคริสตศาสนจักร เป็นแนวทางการจัดการบริหารจัดการ และการจัดการเรียนการสอน

ในเรื่องนี้ วุฒิชัย อ่องนาวา และคณะ (2552: 19 – 31) อธิบายว่าวิทยาลัยแสงธรรม เป็นสถาบันอุดมศึกษาเอกชนในประเทศไทย ก่อกำเนิดตามแนวคิดของสภาประมุขแห่งบาทหลวง

โรมันคาทอลิก ประเทศไทย ที่ตอบสนองข้อเรียกร้องจากสภาสังคายนาวาติกันครั้งที่ 2¹ (ค.ศ. 1962-1965) ที่กำหนดไว้ในเอกสาร *Optatum totius* (1966: 1) ว่าให้มีการจัดตั้งสถานอบรม บาทหลวงขึ้นในแต่ละประเทศ สอดคล้องกับ แผนกพัฒนาคุณภาพ (2552:) ในคู่มือประกันคุณภาพการศึกษา ปีการศึกษา 2552 วิทยาลัยแสงธรรม กล่าวว่า “เพื่อตอบสนองข้อเรียกร้องของสภาสังคายนาวาติกันครั้งที่ 2 ให้ตั้งสถาบันอบรมบาทหลวงคาทอลิกขึ้นในแต่ละประเทศ สภาประมุขแห่งบาทหลวงโรมันคาทอลิกแห่งประเทศไทยได้อนุมัติให้เปิดสามเณราลัยใหญ่ขึ้นที่ เลขที่ 20 หมู่ 6 ถ.เพชรเกษม ต.ท่าข้าม อ.สามพราน จ. นครปฐม โดยใช้ชื่อว่า “สามเณราลัยแสงธรรม (LUX MUNDI MAJOR SEMINARY)” ทำพิธีเปิดสามเณราลัยแสงธรรมอย่างเป็นทางการ ในวันที่ 2 กุมภาพันธ์ พ.ศ. 2518 พร้อมทั้งการก่อตั้ง “วิทยาลัยแสงธรรม (Saengtham College)” เพื่อเป็นสถาบันการศึกษา ระดับอุดมศึกษา”

สอดคล้องกับ ปรีชา ช่างขวัญยืน (2550: สัมภาษณ์) ประธานคณะผู้ตรวจประเมินคุณภาพการศึกษาภายนอก รอบ 1 (พ.ศ. 2548) และ รอบ 2 (พ.ศ. 2551) ให้คำนิยามว่า วิทยาลัยแสงธรรมเป็น “Seminary” (สามเณราลัย) เป็นสถาบันสำหรับการอบรมผู้เตรียมตัวเป็นศาสนบริกรของคริสต์ศาสนจักร ดังนั้นการเรียนวิชาปรัชญาของวิทยาลัยแสงธรรม จึงมีอัตลักษณ์ที่ต่างจากการจัดการศึกษาวิชาปรัชญาของสถาบันอุดมศึกษาอื่นๆ จึงสมควรอย่างยิ่งที่จะศึกษาอัตลักษณ์การเรียนวิชาปรัชญาของวิทยาลัยแสงธรรม ในฐานะที่เป็นการเรียนวิชาปรัชญา ที่มีเป้าหมายเฉพาะ คือ การเตรียมความพร้อมสู่การศึกษาเทววิทยา ผู้การเป็นศาสนบริกรของคริสต์ศาสนจักรคาทอลิก ดังที่คณะผู้ตรวจประเมินคุณภาพการศึกษา สำนักงานรับรองมาตรฐานและประเมินคุณภาพการศึกษา (สมศ.) ได้นำเสนอว่า “วิทยาลัยแสงธรรมเป็นสถาบันอุดมศึกษาที่มีลักษณะเฉพาะ ไม่เพียงต่างกับสถาบันอุดมศึกษาของฝ่ายฆราวาส แต่ยังต่างกับสถาบันอุดมศึกษาของฝ่ายศาสนาด้วยกัน คือ มีจุดประสงค์เพื่อสร้างนักบวชที่สามารถบริหารองค์การและเผยแผ่ศาสนา” (คณะผู้ตรวจประเมิน, 2551: 14) และ “วิทยาลัยเป็นสถาบันการศึกษาทางคริสต์ศาสนา ภายใต้การควบคุมดูแลของสภาประมุขแห่งบาทหลวงโรมันคาทอลิกแห่งประเทศไทย (สภาพระสังฆราช)” (คณะผู้ตรวจประเมิน, 2551: 19)

¹ สภาสังคายนาวาติกัน ครั้งที่ 2 เป็นการจัดการประชุมสังคายนาครั้งล่าสุดของศาสนาคริสต์ นิกายโรมันคาทอลิก จัดขึ้นที่นครรัฐวาติกัน ระหว่างค.ศ. 1962 – 1965 โดยพระสันตะปาปา ยอห์น ที่ 23 ทรงเรียกประชุมบรรดามุขนายกทั่วโลกกว่า 3,000 องค์ รวมทั้งผู้แทนบาทหลวง นักบวช ฆราวาสและผู้เชี่ยวชาญแขนงต่าง ๆ เข้าร่วมเป็นที่ปรึกษาและสังเกตการณ์ โดยมีจุดมุ่งหมายเพื่อปฏิรูปคำสอนและวิถีปฏิบัติของศาสนาคริสต์ โรมันคาทอลิกให้ทันสมัย ปัจจุบัน หลังการจัดตั้งคาชานานี้ มีการจัดทำเอกสารเพื่อส่งเสริมให้นามมติที่ประชุมไปดำเนินการ.

1. หลักการ

วิทยาลัยแสงธรรมในฐานะเป็นสถาบันอุดมศึกษาเฉพาะทางในประเทศไทยดังที่คณะผู้ตรวจประเมินคุณภาพการศึกษากายนอก สำนักงานรับรองมาตรฐานและประเมินคุณภาพการศึกษา (สมศ.)วิเคราะห์จุดเด่นของวิทยาลัยแสงธรรมว่า “เป็นสถาบันอุดมศึกษาเฉพาะทางที่มุ่งผลิตบัณฑิตให้พร้อมซึ่งความรู้ทางด้านปรัชญา ศาสนาและเทววิทยา ความประพฤติที่เปี่ยมด้วยคุณธรรม จริยธรรม และศักยภาพที่จะสร้างเสริมคุณค่าแห่งมนุษยชาติและมีความสามารถในการชี้นำและพัฒนาสังคม” (คณะผู้ตรวจประเมิน, 2551: 12) กล่าวคือ วิทยาลัยแสงธรรมเป็น“สามเณรลัย” (Seminary) ดังที่ ปรีชา ช้างขวัญยืน กล่าวไว้ในการมาตรวจประเมิน (ปรีชา ช้างขวัญยืน, สัมภาษณ์) กล่าวคือ เป็นสถาบันอบรมศึกษาเพื่อเตรียมนักศึกษาสู่การเป็นบาทหลวง ดังนั้น หลักการพื้นฐานของวิทยาลัยแสงธรรมจึงต้องดำเนินบนกรอบ/บริบทของคริสต์ศาสนจักรคาทอลิกและเจตนารมณ์ของคริสต์ศาสนจักรคาทอลิก ประเทศไทย (สภาประมุขแห่งบาทหลวงโรมันคาทอลิกแห่งประเทศไทย) ซึ่งมีพื้นฐานบนคำสอนของสภาสังคายนาวาติกัน ครั้งที่ 2 และประมวลกฎหมายคริสต์ศาสนจักร²

นอกจากนั้น ในฐานะที่สภาประมุขแห่งบาทหลวงโรมันคาทอลิกแห่งประเทศไทย ดำเนินการจัดตั้งวิทยาลัยแสงธรรม ให้เป็นสถาบันอุดมศึกษาเอกชนในประเทศไทย จึงต้องดำเนินตามแนวทางของทบวงมหาวิทยาลัย (ในอดีต) หรือสำนักงานคณะกรรมการการอุดมศึกษา (สกอ.) ในสังกัดกระทรวงศึกษาธิการ ตามรูปแบบของสถาบันอุดมศึกษาเอกชน โดยเฉพาะการดำเนินตามพันธกิจของสถาบันอุดมศึกษา ซึ่งมีระบุในพระราชบัญญัติสถาบันอุดมศึกษาเอกชน พ.ศ. 2546 มาตรา 6 ที่ว่า “สถาบันอุดมศึกษาเอกชนเป็นสถานศึกษาและวิจัย มีวัตถุประสงค์ในการให้การศึกษ ส่งเสริมวิชาการ และวิชาชีพชั้นสูง ทำการสอน ทำการวิจัย ให้บริการทางวิชาการแก่สังคม และทำนุบำรุงศิลปวัฒนธรรมของชาติ”

ดังนั้น จึงสรุปธรรมชาติ/ลักษณะของวิทยาลัยแสงธรรมได้ว่า

1. การเป็นสถาบันเตรียมบุคลากรสู่การเป็นบาทหลวง (ผู้อภิบาล) ของคริสต์ศาสนจักรคาทอลิก ประเทศไทย และ
2. การเป็นสถาบันอุดมศึกษาเอกชน สังกัดสำนักงานการอุดมศึกษา (สกอ.) และสำนักงานคณะกรรมการข้าราชการพลเรือน (ก.พ.) ตามเจตนารมณ์ของสภาประมุขแห่งบาทหลวงโรมันคาทอลิกแห่งประเทศไทย

² รวมทั้งเอกสารที่เกี่ยวข้องกับการอบรมผู้เตรียมเป็นบาทหลวงเล่มอื่นๆ ที่เป็นคำแนะนำจากคริสต์ศาสนจักรคาทอลิก

2. แนวทาง

จากการวิเคราะห์หลักการพื้นฐานและธรรมชาติ/ลักษณะของวิทยาลัยแสงธรรม จึงสรุปที่มาของแนวทาง/นโยบายการจัดการศึกษาและการดำเนินงานของวิทยาลัยแสงธรรมว่ามาจากแหล่งที่มาสองแหล่ง เป็นพื้นฐานการกำหนดวิสัยทัศน์ พันธกิจ วัตถุประสงค์และนโยบายของสถาบัน กล่าวคือ (วุฒิชัย อ่องนาวา และคณะ, 2551: 33 – 36)

2.1 แนวทางจากคริสต์ศาสนจักรคาทอลิก

เนื่องจากวิทยาลัยแสงธรรม เป็นสถาบันเตรียมบุคลากร (นักศึกษา) ผู้การเป็นบาทหลวง (ผู้อภิบาล) ของคริสต์ศาสนจักร ดังนั้น จึงต้องนำแนวทาง/นโยบายจากคริสต์ศาสนจักร โดยเฉพาะ เอกสารที่บันทึกคำสอนของสภาสังคายนาเวติกัน ครั้งที่ 2 และประมวลกฎหมายคริสต์ศาสนจักรโรมันคาทอลิก (Canon Law) รวมทั้งเอกสารที่เกี่ยวข้องอื่นๆ ในเรื่องการอบรมผู้เตรียมเป็นบาทหลวง โดยเฉพาะเอกสารของพระสันตะปาปา ยอห์น ปอลที่ 2 “Pastores Dabo Vobis” (1992) ที่เน้น “อบรมให้เป็นผู้อภิบาล” (John Paul II, 1992: 57) เป็นต้น

นอกจากนั้น ในฐานะที่วิทยาลัยแสงธรรม จัดตั้งโดยสภาประมุขแห่งบาทหลวงโรมันคาทอลิกแห่งประเทศไทย และเป็นสถาบันเตรียมนักศึกษาผู้การเป็นบาทหลวงในคริสต์ศาสนจักร ประเทศไทย ดังนั้น จึงต้องนำแนวทาง/นโยบายจากสภาประมุขแห่งบาทหลวงโรมันคาทอลิกแห่งประเทศไทยที่มอบนโยบาย แนวทางและคำแนะนำเป็นระยะๆ ผ่านทางการประชุมสามัญ/วิสามัญของสภาฯ รวมทั้งการให้ความร่วมมือและรองรับการดำเนินงานของสภาประมุขฯ ผ่านทางหน่วยงานของสภาฯ ในรูปแบบต่างๆ ตามสถานการณ์ที่เหมาะสม

2.2 แนวทางจากสำนักงานคณะกรรมการการอุดมศึกษา (สกอ.) กระทรวงศึกษาธิการ

ตามที่สภาประมุขแห่งบาทหลวงโรมันคาทอลิกแห่งประเทศไทย ดำเนินการจัดตั้งวิทยาลัยแสงธรรม เป็นสถาบันอุดมศึกษาเอกชนในประเทศไทย จึงต้องดำเนินตามกรอบของกฎหมายประเทศไทยที่เกี่ยวข้องกับการจัดการศึกษาชั้นอุดมศึกษาของประเทศไทย โดยเฉพาะอย่างยิ่ง การนำแนวทางแผนพัฒนาชาติ แผนการศึกษาแห่งชาติ พระราชบัญญัติการศึกษาแห่งชาติ พระราชบัญญัติสถาบันอุดมศึกษาเอกชน ประกาศทบวง/กระทรวงศึกษาธิการ ฯลฯ เพื่อรักษามาตรฐานการศึกษาและพัฒนาให้มีคุณภาพตามหลักการของการจัดการศึกษาชั้นอุดมศึกษาในประเทศไทยมาเป็นส่วนหนึ่งของวิสัยทัศน์ พันธกิจ นโยบายและแนวทางการดำเนินงานของวิทยาลัยแสงธรรมด้วย (วุฒิชัย, 2551)

3. ปรัชญา วิสัยทัศน์ พันธกิจ วัตถุประสงค์ เป้าหมาย และนโยบาย

จากการศึกษาวิเคราะห์คุณลักษณะเฉพาะของวิทยาลัยแสงธรรม ในฐานะเป็นสถาบันอุดมศึกษาเอกชนเฉพาะทาง ในการผลิตบัณฑิตผู้การเป็นศาสนบริกรของคริสต์ศาสนจักร

จึงมีการกำหนดปรัชญา วิสัยทัศน์ พันธกิจ วัตถุประสงค์ เป้าหมายและนโยบาย ตามที่ระบุไว้ใน คู่มือประกันคุณภาพการศึกษา วิทยาลัยแสงธรรม ปีการศึกษา 2552 ดังนี้

ก. ปรัชญา

แสงธรรม นำปัญหา และชีวิต

ข. วิสัยทัศน์

วิทยาลัยแสงธรรม เป็นแหล่งความรู้ที่ให้แสงสว่างส่องทางชีวิตของมนุษย์ และ จรรโลงคุณงามความดีของสังคมตามหลักธรรมของคริสต์ศาสนา

ค. พันธกิจ

- 1) จัดการศึกษาขั้นอุดมศึกษาด้านวิชาปรัชญาและศาสนาเป็นหลัก
- 2) ฝึกอบรมจิตใจด้วยศีลธรรม จริยธรรม และคุณธรรม ควบคู่ไปกับการเรียน การสอน
- 3) ค้นคว้าและวิจัยทางวิชาการ เฉพาะอย่างยิ่งด้านปรัชญา ศาสนา และวัฒนธรรม
- 4) บริการทางวิชาการแก่สังคม และทำนุบำรุงศิลปะ และวัฒนธรรมของชาติ

ง. วัตถุประสงค์ในการจัดการศึกษา

- 1) ผลิตบัณฑิตที่มีความรู้ ความสามารถด้านปรัชญา ศาสนาและเทววิทยา เพื่อนำไปใช้ให้เกิดประโยชน์ต่อตนเองและสังคม
- 2) ผลิตบุคลากรและผู้นำทางศาสนาที่มีความรู้ ความสามารถให้แก่องค์กรและสถานศึกษาของคริสต์ศาสนจักร
- 3) เป็นผู้นำและเป็นแบบอย่างในด้านคุณธรรม จริยธรรม และการอบรมแก่บรรดาคริสตชน เพื่อเป็นพลเมืองที่ดีของประเทศ
- 4) เป็นแหล่งศึกษา ค้นคว้าวิจัยทางด้านปรัชญา ศาสนา ศิลปะและวัฒนธรรม เพื่อก่อให้เกิดความรู้ ความเข้าใจที่ถูกต้องแก่แท้และลึกซึ้ง รวมทั้งนำมาประยุกต์ใช้ใน ชีวิตประจำวัน

จ. เป้าหมาย

- 1) เพื่อผลิตบัณฑิตซึ่งจะเป็นบาทหลวง และผู้นำในสถานะอื่นขององค์กรคริสต์ศาสนา หรือองค์กรอื่นๆ อย่างผู้มีความรู้ ทักษะ คุณธรรม และคุณสมบัติอื่นที่สอดคล้องกับตำแหน่งหน้าที่
- 2) เพื่อเป็นศูนย์ปฏิบัติการค้นคว้า และวิจัยขององค์กรคริสต์ศาสนาคาทอลิกในประเทศไทย เกี่ยวกับเรื่องศาสนา วัฒนธรรม และสังคม

จ. นโยบายการจัดการศึกษา

1) นโยบายด้านการเรียนการสอน

1.1) ถ่ายทอดความรู้เชิงวิชาการซึ่งนอกจากวิชาปรัชญาและวิชาทางศาสนาที่เป็นวิชาหลักแล้วยังเสริมด้วยการให้ความรู้ด้านภาษาต่างประเทศ วิชาสังคมวิทยา และวิชาอื่นๆ ที่เอื้อประโยชน์ต่อการปฏิบัติหน้าที่ในฐานะผู้นำทางศาสนาอย่างทันต่อสถานการณ์

1.2) ฝึกอบรมให้รู้หลักการและมีความชำนาญเกี่ยวกับการปฏิบัติหน้าที่ในฐานะผู้นำทางศาสนาเป็นต้นว่าหน้าที่เกี่ยวกับการบำเพ็ญศาสนกิจ(Sanctifying) การสอนศาสนา (Religious Teaching) และการปกครองดูแลชุมชน (Community Ruling)

1.3) ปลูกฝังศีลธรรม มนุษยธรรม และคุณธรรมด้านจิตใจ สติปัญญา อารมณ์ อันเป็นคุณสมบัติที่มีคุณค่าต่อการเสริมสร้างความสัมพันธ์อันดีกับมนุษย์ด้วยกันและกับพระเจ้า และที่สำคัญยิ่งอีกประการหนึ่งคือ ความสัมพันธ์ และสมานฉันท์ระหว่างศาสนา

1.4) ให้ความสำคัญต่อการพัฒนาศักยภาพของบุคลากร โดยเฉพาะอย่างยิ่งคณาจารย์ ผู้มีบทบาทหลักในการสร้างสรรค์คุณภาพชีวิตของนักศึกษา

2) นโยบายด้านการค้นคว้า และการวิจัยทางวิชาการ

2.1) ให้ความสำคัญต่อการค้นคว้าและการวิจัยเกี่ยวกับความเชื่อมโยงระหว่างวัฒนธรรมไทยกับวิถีชีวิตตามหลักธรรมของคริสต์ศาสนา (Inculturation) ซึ่งมีประเด็นต่างๆ อาทิเช่น เทววิทยา พิธีกรรม ศิลคดีลัทธิ ธรรมเนียมประเพณี ดนตรี และศิลปะทางศาสนา

2.2) ให้ความสนใจที่จะค้นคว้าและวิจัยเกี่ยวกับประเด็นต่างๆ ทางสังคมที่พึงพัฒนาหรือปรับปรุงเปลี่ยนแปลง

2.3) จัดให้นักศึกษาได้เรียนรู้และมีส่วนร่วม

3) นโยบายด้านการบริการแก่สังคม

3.1) ด้านวิชาการ

เปิดหลักสูตรที่เหมาะสมกับกลุ่มบุคคลเป้าหมาย เพื่อให้ความรู้เกี่ยวกับข้อความเชื่อ ศีลธรรม ปัญหาในวิถีชีวิตคริสตชน การมีส่วนร่วมของคริสตชนในคริสต์ศาสนจักร และในสังคม ฯลฯ

3.2) ด้านการอยู่ร่วมกับสังคม

ร่วมกับชุมชนท้องถิ่น และประเทศชาติในการอนุรักษ์ พัฒนา หรือแก้ไขปัญหากับสภาพแวดล้อม ศิลปะ และวัฒนธรรมของชาติ

4. คุณลักษณะบัณฑิต ตามอัตลักษณ์วิทยาลัยแสงธรรม

เนื่องจากวิทยาลัยแสงธรรมเป็นสถาบันอุดมศึกษาในประเทศไทย ซึ่งมีลักษณะเป็นสถาบันอุดมศึกษาเฉพาะทาง วิทยาลัยแสงธรรมจึงนำแนวทางจากกระทรวงศึกษาธิการ ผ่านทางสำนักงานคณะกรรมการการอุดมศึกษา และแนวทางจากคริสต์ศาสนจักร ในเรื่องการจัดการศึกษาอบรมผู้เตรียมตัวเป็นศาสนบริกร ดังที่นำเสนอข้างต้น โดยเฉพาะในเรื่องกระบวนการผลิตบัณฑิตที่พึงประสงค์ตามอัตลักษณ์ของสถาบัน ซึ่งมีลักษณะเฉพาะในการดำเนินการของสถาบัน (Institutional Autonomy) เพื่อให้เกิดคุณภาพภายใน (Internal Quality) อย่างเต็มที่ โดยมีเป้าหมายเพื่อจัดการศึกษาอบรมนักศึกษา (ผู้รับการอบรม) ผู้การเป็นศาสนบริกรของคริสต์ศาสนจักรคาทอลิกในประเทศไทย ให้เป็นผู้ที่เพียบพร้อมด้วยความรู้ ความสามารถในทุกๆด้าน เพื่อรับใช้คริสต์ศาสนจักร สังคม ประเทศชาติ ให้มั่นคงและเจริญก้าวหน้าบนพื้นฐานของหลักคำสอน (ธรรมะ) ขององค์พระเยซูคริสตเจ้า และคริสต์ศาสนจักร บนพื้นฐานของหลักการ ระบบและมิติของการศึกษาอบรม ดังที่นำเสนอข้างต้น ซึ่งมีการนำเสนอในเอกสารคู่มือประกันคุณภาพการศึกษาภายใน สำนักงานฝ่ายกิจการนักศึกษา (2552) กล่าวถึงอัตลักษณ์นักศึกษา คุณลักษณะบัณฑิตที่พึงประสงค์และบทบาทของนักศึกษาเพื่อการบรรลุถึงการเป็นบัณฑิตที่พึงประสงค์ของสถาบัน ดังนี้ (สำนักงานฝ่ายกิจการนักศึกษา, 2552)

4.1 อัตลักษณ์ของนักศึกษาวิทยาลัยแสงธรรม

นักศึกษาได้รับการพัฒนาคนแบบบูรณาการ (Integration) เพื่อให้เป็นบุคคลที่เพียบพร้อมด้วยความรู้ความสามารถทางวิชาการ คุณธรรม จริยธรรม สามารถเติบโตขึ้นเป็นผู้นำทางศาสนา และเป็นผู้ที่รู้จักอุทิศตน เสียสละ เพื่อบำบัดทุกข์ บำรุงสุขของปวงชน

ดังนั้น นักศึกษาวิทยาลัยแสงธรรม ต้องเป็นผู้ที่เต็มเปี่ยมไปด้วยความรู้ทางวิชาการ คุณธรรม และจริยธรรมเป็นผู้ที่มีความสามารถถ่ายทอดความรู้ ความสามารถที่ได้มาจากการศึกษาอบรม ทั้งทางด้านฝ่ายโลกและฝ่ายธรรมะ โดยเฉพาะอย่างยิ่งแบบอย่างของตนให้กับผู้อื่น เพื่อให้สอดคล้องกับปรัชญาที่ว่า แสงธรรมนำปัญญาและชีวิต

4.2 คุณลักษณะของบัณฑิตที่พึงประสงค์ของวิทยาลัยแสงธรรม

- 1) เป็นผู้ที่เปี่ยมด้วยคุณธรรม จริยธรรม
- 2) เป็นผู้ที่มีความรู้ความสามารถในการเป็นผู้นำทางด้านศาสนา และด้านจิตใจ
- 3) มุ่งบำเพ็ญตนเพื่อประโยชน์สุขให้แก่สังคมตามหลักธรรมของศาสนา
- 4) ช่วยสังคมมิให้หมกมุ่นในวัตถุนิยม บริโภคนิยม และแม้แต่ปัจเจกนิยม
- 5) เป็นผู้ที่มีมุ่งรับใช้สังคมเพื่อสร้างคนให้มีความสุข มีคุณค่า และศักดิ์ศรีในการเป็นคนและเป็นบุตรของพระเจ้า
- 6) สร้างคุณภาพชีวิตให้แก่ครอบครัวตนเอง

- 7) ถ่ายทอดคุณค่าของชีวิต
- 8) นำหลักพระธรรมคำสอนของศาสนามาดำเนินชีวิตให้บรรลุความสุขอย่างแท้จริง
- 9) เน้นคุณค่าการเสียสละอุทิศตนตามแบบอย่างของพระเยซูคริสตเจ้าผู้ยอมพลีพระชนม์ เพื่อความรอดพ้นของมวลมนุษย์
- 10) มีความรับผิดชอบ จิตใจโอบอ้อมอารี มีน้ำใจ รู้จักเลือกและตัดสินใจได้อย่างถูกต้อง เทียงตรง มีความมั่นคงในจิตใจ รู้จักแก้ไขสถานการณ์ต่างๆ ในชีวิตได้อย่างดี รู้จักวางตัวอย่างเหมาะสม สร้างสัมพันธ์กับบุคคลอื่นด้วยความประสานกลมกลืน สามารถรับรู้ถึงความยากลำบากและปัญหาของผู้อื่น เสวนากับบุคคลอื่นอย่างสนิทสนม มีความไว้วางใจและให้ความร่วมมือ เป็นผู้ที่มีศักยภาพที่บรรลุดีภาวะทั้งด้านร่างกายและจิตใจ

4.3 บทบาทของนักศึกษาเพื่อไปสู่การเป็นบัณฑิตที่พึงประสงค์

ปฏิบัติตนดังนี้

- การปฏิบัติตามแนวทางการเป็นบัณฑิตที่พึงประสงค์ของสถาบัน นักศึกษาพึง
- 1) แต่งกายถูกต้องตามระเบียบของวิทยาลัย ถูกกาลเทศะ สะอาดและดูสบายตา
- 2) ตรงต่อเวลา มีวินัยในตนเอง เช่น เข้าเรียนตรงเวลา เลิกชั้นเรียนพร้อมอาจารย์ ส่งงานที่ได้รับมอบหมายในเวลาที่กำหนด
- 3) ซื่อสัตย์ จริงใจ เช่น มีคำพูดและการกระทำที่สอดคล้องกัน ทำงานที่อาจารย์มอบหมายด้วยตนเอง ขอมรับคำผิดพลาดที่เกิดขึ้น
- 4) ขยันหมั่นเพียร เช่น มีความกระตือรือร้นต่อการเรียน ไม่ท้อแท้ในการทำงาน พยายามค้นหาความรู้อย่างเอาจริงเอาจัง
- 5) รับผิดชอบ มุ่งมั่นในการทำงาน ใช้เวลาอย่างมีคุณค่า ปฏิบัติงานให้ครบถ้วน มีวิธีการทำงานไปสู่เป้าหมาย มีการวางแผนอย่างเหมาะสมทันเวลา วางแผนอย่างมีระเบียบ ปฏิบัติงานตามแผนอย่างรอบคอบ ครบถ้วน มีการประเมินผล
- 6) ประหยัดและออม โดยการช่วยรักษาสาธารณสมบัติของวิทยาลัย ไม่แต่งกายเกินฐานะนักศึกษา รู้จักเก็บเงินไม่ฟุ่มเฟือย
- 7) สามัคคีในการทำงานเป็นกลุ่ม เอื้อเฟื้อเผื่อแผ่ ช่วยเหลือห่วงใยเพื่อนๆ ไม่ดูค้าย แะแนะนำเพื่อนให้เกิดสุข เป็นกันเอง จริงใจ มีผลงานร่วมกัน
- 8) มีสัมมาคารวะ มีมารยาทดีงาม ยกมือไหว้ทักทายอาจารย์ ไม่พูดคุยในขณะที่อาจารย์สอน เข้าห้องเรียนก่อนอาจารย์

9) อดทนเมื่อเกิดอุปสรรค ปฏิบัติงานจนสิ้นสุด ไม่ทิ้งงานกลางคัน ควบคุมอารมณ์ได้ ไม่โกรธง่าย อดทน อดกลั้นต่อการขี้ขลาด การวิจารณ์และการตำหนิ

10) มีความคิดสร้างสรรค์ มีความสามารถในการวิเคราะห์ เปิดรับข้อมูลข่าวสารต่างๆ มีความคิดเป็นของตนเอง รับฟังความคิดเห็นของผู้อื่น เชื่อและยอมรับในสิ่งที่สามารถอธิบายได้พร้อมทั้งกล้าคิด กล้าเสนอแนวความรู้ใหม่ และพร้อมรับฟังความคิดเห็นจากผู้อื่น โดยยอมรับการทบทวนปรับเปลี่ยนความคิดไปในทางที่ถูกต้องและทันต่อการเปลี่ยนแปลงของโลก สอดคล้องกับ วิสัยทัศน์ พันธกิจ เป้าประสงค์ และนโยบายของฝ่ายกิจการนักศึกษา ที่เป็นกำหนดทิศทางการดำเนินงานการผลิตบัณฑิตที่พึงประสงค์ของสถาบัน ดังนี้ (สำนักงานกิจการนักศึกษา, 2552)

1) วิสัยทัศน์

ฝ่ายกิจการนักศึกษา วิทยาลัยแสงธรรม มุ่งเสริมสร้างศักยภาพบัณฑิตสู่ความเป็นเลิศแห่งความเป็นมนุษย์ในด้านคุณธรรม ความรู้ และการอุทิศตนเพื่อส่วนรวม

2) พันธกิจ

1. จัดการศึกษาอบรมที่เสริมสร้างคุณธรรม ความรู้ โดยให้ผู้เรียนมีความสุข
2. ส่งเสริมบรรยากาศการเสวนาระหว่างศาสนา วัฒนธรรม และประเพณีท้องถิ่น
3. เชื่อมโยงความรู้กับวัฒนธรรมและภูมิปัญญาท้องถิ่นให้เกิดทักษะสู่การปฏิบัติจริงในชีวิต
4. จัดกิจกรรมบำเพ็ญประโยชน์ เพื่อสร้างสังคมแห่งความรักและสันติ

3) เป้าประสงค์

1. นักศึกษาเป็นมนุษย์ที่สมบูรณ์ทั้งทางด้านจิตวิญญาณ สติปัญญา อารมณ์และร่างกาย
2. นักศึกษามีการพัฒนาเป็นบุคคลแห่งการเรียนรู้ โดยอาศัยการไตร่ตรองอย่างสม่ำเสมอ
3. นักศึกษามีความรับผิดชอบทำงานร่วมกับผู้อื่นได้ เสียสละและอุทิศตนเพื่อส่วนรวม

4) นโยบาย

1. พัฒนานักศึกษาด้านภาวะผู้นำ การสร้างทีมงาน และเป็นผู้นำทางด้านวิชาการ งานวิจัย และงานบริการสังคมที่มีประสิทธิภาพ

2. สนับสนุน และส่งเสริมให้นักศึกษาร่วมมือกับสังคม ชุมชนท้องถิ่นในการพัฒนาจิตใจ ด้านคุณธรรมและจริยธรรม ด้วยกระบวนการที่เหมาะสมกับความต้องการของท้องถิ่น

3. ส่งเสริมให้นักศึกษาร่วมใจกันทำนุบำรุงศาสนา ศิลปวัฒนธรรม คงไว้ซึ่งความเป็นไทย อนุรักษ์สิ่งแวดล้อมและตระหนักถึงสิทธิหน้าที่ในฐานะพลเมืองดี

4. ส่งเสริมและสนับสนุนให้นักศึกษามีส่วนร่วมกับสถาบันอื่น เพื่อสร้างสัมพันธภาพที่ดีงามระหว่างสถาบันการศึกษา ในการพัฒนาตนเองสู่การเป็นบัณฑิตที่มีคุณภาพ

5) คุณลักษณะบัณฑิตที่พึงประสงค์ ของฝ่ายกิจการนักศึกษา

1. นักศึกษาทุกคนเป็นสมาชิกสังกัดชมรมใดชมรมหนึ่งของสโมสรนักศึกษา

2. นักศึกษาเป็นผู้มีความรับผิดชอบส่วนรวมต่อวิทยาลัยและชุมชนใกล้เคียง

3. นักศึกษาเป็นผู้มีจิตใจรักบริการสังคมด้วยความเสียสละ

4. นักศึกษาเป็นผู้ที่มีบุคลิกภาพของการเป็นผู้นำที่ดี

5. นักศึกษาเป็นผู้ที่มีพละทานามัยที่สมบูรณ์ และไม่ยุ่งเกี่ยวกับยาเสพติด

สอดคล้องกับปรัชญาและวัตถุประสงค์ของหลักสูตรการจัดการเรียนการสอนของวิทยาลัยแสงธรรม หลักสูตรศิลปศาสตรบัณฑิต สาขาวิชาปรัชญาและศาสนา หลักสูตรศาสนศาสตร์บัณฑิต สาขาวิชาเทววิทยา และหลักสูตรศิลปศาสตรบัณฑิต สาขาวิชาคริสตศาสนศึกษา หลักสูตรปรับปรุงครั้งล่าสุด พ.ศ. 2551 ที่เป็นหลักในการกำหนดแนวทางการจัดการเรียนการสอนในปัจจุบัน เพื่อพัฒนานักศึกษาสู่การเป็นบัณฑิตที่พึงประสงค์ของสถาบัน ดังนี้ (สภาวิทยาลัยแสงธรรม, 2552)

1) หลักสูตรศิลปศาสตรบัณฑิต สาขาวิชาปรัชญาและศาสนา

1. ปรัชญา

การศึกษาปรัชญาและศาสนา คือ ระบบการศึกษาเพื่อพัฒนานักศึกษาสู่ความสมบูรณ์พร้อมด้วยคุณธรรม จริยธรรม และสติปัญญา อันเป็นพื้นฐานสำคัญในการศึกษาเทววิทยา ต่อการเป็นผู้นำคริสตศาสนา

2. วัตถุประสงค์

2.1 เพื่อผลิตบัณฑิตให้มีคุณธรรม จริยธรรม เป็นแบบอย่างชีวิตคริสตชน เป็นผู้นำด้านจิตวิญญาณและปัญญา สามารถดำเนินชีวิตอย่างมีคุณภาพ

2.2 เพื่อผลิตบัณฑิตให้ใฝ่รู้ ใฝ่เรียน มีความรอบรู้ ในกระบวนการทัศนทางปรัชญาและศาสนา

2.3 เพื่อผลิตบัณฑิตให้มีทักษะการคิดอย่างเป็นระบบ สามารถใช้เหตุผลเพื่อวิเคราะห์ สังเคราะห์ วิพากษ์ และวิจารณ์ เป็นการวางพื้นฐานเพื่อการศึกษา ค้นคว้า วิจัยที่ลึกซึ้งต่อไป

2.4 เพื่อผลิตบัณฑิตให้มีจิตสำนึกที่จะทำนุบำรุง สืบทอด ศาสนา อุนรักษ์ และส่งเสริมศิลปวัฒนธรรม และสภาพแวดล้อม อย่างเหมาะสมตามบริบทของสังคมไทย

2) ปรัชญาและวัตถุประสงค์ของหลักสูตรศิลปศาสตรบัณฑิต สาขาวิชา คริสตศาสนศึกษา

1. ปรัชญา

การศึกษาคริสตศาสนศึกษา คือ ระบบการศึกษาเพื่อพัฒนาคริสตชนให้ เป็นศาสนบริกร ด้านการสอนคริสตศาสนธรรม

2. วัตถุประสงค์

2.1 เพื่อผลิตบัณฑิตให้มีคุณธรรม จริยธรรม เป็นแบบอย่างชีวิตคริสตชน และเป็นผู้นำด้าน จิตวิญญาณและปัญญา

2.2 เพื่อผลิตบัณฑิตให้ใฝ่รู้ใฝ่เรียน มีความรอบรู้ คำสอนของคริสต์ศาสน- จักรคาทอลิก มีความสามารถในการสอน และมีประสิทธิภาพในการพัฒนารูปแบบการสอน คริสตศาสนธรรม

2.3 เพื่อผลิตบัณฑิตให้สามารถนำคำสอนของคริสต์ศาสนจักรคาทอลิกมา ปฏิบัติและประยุกต์ใช้ในการพัฒนาชีวิตและสังคมทั้งต่อตนเองและผู้อื่น

2.4 เพื่อผลิตบัณฑิตให้มีจิตสำนึกที่จะทำนุบำรุง สืบทอด ศาสนา อุนรักษ์ และส่งเสริมศิลปวัฒนธรรม และสภาพแวดล้อม อย่างเหมาะสมตามบริบทของสังคมไทย

3) ปรัชญาและวัตถุประสงค์ของหลักสูตรศาสนศาสตรบัณฑิต สาขาวิชาเทววิทยา

1. ปรัชญา

การศึกษาเทววิทยา คือ ระบบการศึกษอบรมเพื่อพัฒนานักศึกษา ให้เป็น ผู้นำด้านคริสต์ศาสนา โดยเฉพาะการสืบทอดความเชื่อคริสตชน การบำเพ็ญศาสนกิจ การอภิบาล และการเผยแผ่ คริสตศาสนธรรม

2. วัตถุประสงค์

2.1 เพื่อผลิตบัณฑิตให้เป็นผู้นำของคริสต์ศาสนาที่มีคุณธรรม จริยธรรม เป็นแบบอย่างชีวิต คริสตชน เป็นผู้นำด้านจิตวิญญาณและปัญญา ชำรงหลักธรรมของคริสต์ศาสนา ในการอภิบาลศาสนิกชน

2.2 เพื่อผลิตบัณฑิตให้ใฝ่รู้ ใฝ่เรียน มีความรอบรู้อย่างลึกซึ้งทางด้านเทว- วิทยาของคริสต์ศาสนจักรคาทอลิก

2.3 เพื่อผลิตบัณฑิตให้มีจิตอาสา เสริมสร้างสันติสุขในชุมชน ด้วยการ เสนวนา และศาสนสัมพันธ์

2.4 เพื่อผลิตบัณฑิตให้มีจิตสำนึกที่จะทำนุบำรุง สืบทอด ศาสนา อุนร์กซ์ และส่งเสริมศิลปวัฒนธรรมและสภาพแวดล้อม อย่างเหมาะสมตามบริบทของสังคมไทย

จากการศึกษาทบทวนวรรณกรรมที่เกี่ยวข้อง ทำให้เข้าใจว่า การจัดการศึกษาอบรมวิทยาลัย แสงธรรมดำเนินไปอย่างมีทิศทาง มีระบบ แนวทางที่ชัดเจน และการพัฒนาอย่างต่อเนื่อง ตาม บริบทของการศึกษาอบรมผู้เตรียมตัวเป็นศาสนบริกรของคริสต์ศาสนจักรคาทอลิกในประเทศไทย ภายใต้การดูแล เอาใจใส่จากสภาประมุขแห่งบาทหลวงโรมันคาทอลิกแห่งประเทศไทย

แม้ว่าการจัดการศึกษาอบรมของวิทยาลัยแสงธรรมจะคาบเกี่ยวกันระหว่างแนวทางของ คริสต์ศาสนจักรและแนวทางของกระทรวงศึกษาธิการ (สำนักงานคณะกรรมการการอุดมศึกษา) แต่มีการผสมผสานเป็นองค์รวม ที่เชื่อมโยงและบูรณาการสู่การบรรลุถึงการเป็นบัณฑิตที่พึงประสงค์ กล่าวคือ การเป็นศาสนบริกรของคริสต์ศาสนจักรที่มีคุณภาพ มีความรู้ คุณธรรมและอยู่ร่วมกับคน อื่นในสังคมอย่างมีความสุข ในบริบทของสังคมไทย

ตอนที่ 2 สภาประมุขแห่งบาทหลวงโรมันคาทอลิกแห่งประเทศไทย

ธีรพล กอบวิทยากุล (2006 อ้างใน วุฒิชัย อ่องนาวา, 2549) ได้สรุปความเป็นมาของศาสนา คริสต์ นิกายโรมันคาทอลิก³ไว้ว่า มีจุดเริ่มต้นด้วยการเดินทางเข้ามาในสยามของชาว โปรตุเกส⁴ใน ค.ศ.1511 ภายใต้การนำของอัลฟองโซ อัลบูร์เคิร์ก ผู้แทนกษัตริย์โปรตุเกสที่เข้ามาเจริญ สัมพันธไมตรีกับพระเจ้าแผ่นดินแห่งอาณาจักรอยุธยา โปรตุเกสจึงเป็นชนยุโรปกลุ่มแรกที่มาถึง ประเทศไทย ต่อมาชาวโปรตุเกสได้รับอนุญาตให้เริ่มงานเผยแผ่คริสต์ศาสนาในสยาม

ต่อมา พระสันตะปาปาเกรโกรีที่ 15⁵ ทรงก่อตั้งสมณกระทรวงเผยแผ่พรความเชื่อในค.ศ. 1622 นับเป็นเหตุการณ์ที่มีความสำคัญต่องานประกาศศาสนาคริสต์ในประเทศไทยอย่างยิ่ง โดย สมณกระทรวงฯ จะรับภาระในการเผยแผ่คริสต์ศาสนาทั้งหมด พระสันตะปาปาทรงแต่งตั้ง “ผู้แทน พระสันตะปาปา” และส่งผู้แทนเดินทางไปยังดินแดนต่างๆ ทั่วโลก ผู้แทนพระสันตะปาปาที่ถูกส่ง ตัวมาในดินแดนภาคตะวันออกไกลได้แก่ มุขนายก ปีแอร์ ลังแบร์ต เดอ ลาม็อด มุขนายก ฟรังซัว บัลลือ ซึ่งเป็นผู้นำคณะมิสชันนารีชาวฝรั่งเศส ซึ่งจะต้องไปทำงานในประเทศจีนและเวียดนาม บรรดามิสชันนารีชาวฝรั่งเศสกลุ่มนี้สังกัดคณะมิสซังต่างประเทศแห่งกรุงปารีส (M.E.P.) ซึ่งก่อตั้ง ขึ้นในค.ศ.1660 บรรดามิสชันนารีเดินทางมาด้วยความยากลำบาก มิสชันนารี ชุดแรก 17 ท่านที่ออก เดินทางมาในครั้งนั้น มาถึงอยุธยาเพียง 9 ท่าน เนื่องจากเสียชีวิตระหว่างการเดินทาง และยังไม่

³ คริสต์ศาสนาแบ่งเป็นนิกาย (กลุ่ม) สำคัญๆ ได้แก่ โรมันคาทอลิก ออร์ทอด็อกซ์ และโปรเตสแตนต์.

⁴ มหาอำนาจของยุโรปในสมัยนั้นมีสองชาติ ได้แก่ โปรตุเกสและสเปน ทั้งสองชาติได้รับมอบหมายหน้าที่ ประกาศคริสต์ศาสนาจากพระสันตะปาปาแก่ดินแดนที่ยังไม่รู้จักคริสต์ศาสนา.

⁵ ดำรงตำแหน่งประมุขคริสต์ศาสนจักรโรมันคาทอลิก ระหว่างค.ศ. 1921 – 1923.

สามารถเข้าไปในประเทศจีนและเวียดนามได้ เนื่องจากยังมีการเบียดเบียนศาสนาคริสต์ในสองประเทศดังกล่าว ในเวลานั้น ทั้งหมดจึงพักคอยอยู่ที่กรุงศรีอยุธยาในค.ศ.1662 - 1664 ขณะเดียวกัน มีการประชุมเรื่องการประกาศคริสต์ศาสนาในหมู่มิสชันนารีที่อยุธยา หลังจากประชุมดังกล่าว พวกท่านตกลงจะเริ่มงานเผยแผ่คริสต์ศาสนาในสยาม ในช่วงนั้นอยู่ในรัชสมัยสมเด็จพระนารายณ์ ซึ่งมีนโยบายเปิดประเทศต้อนรับคนต่างชาติ เพื่อติดต่อในด้านการค้าและการทูต คริสต์ศาสนามีความเจริญก้าวหน้าอย่างมากในช่วงสมัยนี้ สามารถตั้งสถาบันอบรมผู้เตรียมตัวเป็นบาทหลวง สร้างโบสถ์ ประกาศศาสนาได้อย่างเสรี มีคนที่สนใจและสมัครเข้าเป็นคริสตชนมากขึ้น จนพระสันตะปาปาฯ ทรงก่อตั้งและรับรองเขตปกครอง (มิสซังสยาม) ในค.ศ.1674 โดยมีมุขนายก ลาโน เป็นประมุของค์แรก แต่ทว่าในช่วงรัชสมัยต่อมา เกิดการเบียดเบียนศาสนาขึ้น ทำให้การประกาศศาสนาหยุดชะงักไป และเหตุผลจากการมีมิสชันนารีเข้ามาทำงานไม่มาก ทำให้งานเผยแผ่คริสต์ศาสนาไม่ค่อยเกิดผลมากนัก จนกระทั่งเสียกรุงศรีอยุธยาครั้งที่สองใน ค.ศ.1767

คริสต์ศาสนา (โรมันคาทอลิก) เริ่มฟื้นตัวอีกครั้งในรัชสมัยสมเด็จพระเจ้าตากสิน หลังจากทรงกอบกู้เอกราชแล้ว ได้พระราชทานที่ดินเพื่อสร้างโบสถ์ให้กับมิสชันนารีและคริสตชนที่กลับเข้ามาในราชอาณาจักร ต่อมาในรัชสมัยสมเด็จพระพุทธยอดฟ้าจุฬาโลก พระองค์ยังทรงต้อนรับมิสชันนารีอย่างดี เพราะพระองค์ต้องการเริ่มติดต่อสัมพันธ์กับต่างประเทศ และสนับสนุนเรื่องการค้าขายกับประเทศต่างๆ เหมือนกับที่เคยเป็นมาแต่ก่อน จากนั้นเป็นต้นมา คริสต์ศาสนาในสยามค่อยๆ เจริญเติบโตขึ้น ทีละเล็กทีละน้อย มีโบสถ์และจำนวนคริสตชนเพิ่มมากขึ้น ทั้งคริสตชนชาวสยามเอง คริสตชนที่มีเชื้อสายโปรตุเกส คริสตชนชาวเขมร ชาวญวน และชาวจีน การเพิ่มขึ้นของจำนวนคริสตชนและงานเผยแผ่คริสต์ศาสนา ประกอบกับอาณาเขตของมิสซังสยามอันกว้างใหญ่ไพศาลที่ยากต่อการเดินทาง ในค.ศ.1841 พระสันตะปาปาฯ ทรงแบ่งมิสซังสยามออกเป็น 2 เขตปกครอง คือ มิสซัง “สยามตะวันตก” ประกอบด้วยสิงคโปร์ มะละกา ปีนัง มะริด และทวาย อยู่ในการปกครองของมุขนายกกูร์เวอร์ซี และมิสซัง “สยามตะวันออก” ซึ่งหมายถึงประเทศสยามนั้น อยู่ในการปกครองของมุขนายกปีลเลอกัว

คริสต์ศาสนจักรคาทอลิกในประเทศไทยเจริญเติบโตขึ้นผ่านทางบรรดามุขนายกบาทหลวง มิสชันนารี และครูสอนศาสนาที่ทำงานอย่างกระตือรือร้น ทำให้งานเผยแผ่คริสต์ศาสนาเติบโตก้าวหน้ามากขึ้น สมณกระทรวงเผยแผ่ความเชื่อเห็นว่า ถึงเวลาแล้วที่จะสถาปนาพระอัครสังฆมณฑลคริสตศาสนจักรในประเทศไทย ดังนั้นใน ค .ศ.1965 อัครสังฆมณฑลกรุงเทพฯ และอัครสังฆมณฑลท่าแร่-หนองแสง ได้รับการสถาปนาขึ้น

ปัจจุบันประเทศไทยแบ่งการปกครองเป็น 10 เขตปกครอง (สังฆมณฑล) คือ 1. อัครสังฆมณฑลกรุงเทพฯ 2. สังฆมณฑลราชบุรี 3. สังฆมณฑลจันทบุรี 4. สังฆมณฑลเชียงใหม่ 5. สังฆมณฑลนครสวรรค์ 6. สังฆมณฑลสุราษฎร์ธานี 7. อัครสังฆมณฑลท่าแร่-หนองแสง

8. สังฆมณฑลอุบลราชธานี 9. สังฆมณฑลอุดรธานี 10. สังฆมณฑลนครราชสีมา แต่ละสังฆมณฑลมีมุขนายกที่ได้รับการแต่งตั้งจากพระสันตะปาปา เป็นประมุขประจำสังฆมณฑล และประมุขสังฆมณฑลมีอำนาจหน้าที่ในเขตสังฆมณฑลของตน (ขึ้นตรงกับพระสันตะปาปา) และจะร่วมกันบริหารปกครองคริสตศาสนจักร โรมันคาทอลิกในประเทศไทย ภายใต้การกำกับดูแลของ “สภาประมุขแห่งบาทหลวงโรมันคาทอลิกแห่งประเทศไทย”⁶ (Catholic Bishops Conference of Thailand) โดยมีสำนักงานศูนย์กลางอยู่ที่ เลขที่ 122/11 ซอยนาคสุวรรณ ถนนนนทบุรี ยานนาวา กรุงเทพฯ 10120

1. หลักการ ระบบ และโครงสร้าง

หลักการและระบบการดำเนินงานของศาสนาคริสต์ โรมันคาทอลิกมีลักษณะเป็นสากล ไม่จำกัดเฉพาะชาติใดชาติหนึ่ง คริสตศาสนจักรจึงรับเอาศาสนบริการจากชนทุกชาติที่คริสตศาสนจักรมีสมาชิกอยู่ และระบบการบริหารรูปแบบเดียวกันทั่วโลก ภายใต้ประมวลกฎหมายของคริสตศาสนจักร (Canon law)⁷ ฉบับเดียวกันภายใต้การรับรองของพระสันตะปาปา⁸

⁶ในประเทศไทยสมาชิกสภามุขนายกฯ ประกอบด้วยมุขนายกประจำสังฆมณฑลร่วมกับตัวแทนพระสันตะปาปาประจำประเทศไทย (เอกอัครสมณทูตวาติกันประจำประเทศไทย).

⁷ประมวลกฎหมายคริสตศาสนจักร เป็นเหมือนกับประมวลกฎหมายที่แต่ละประเทศมีกัน มีกำเนิดและพัฒนาการเช่นเดียวกับประมวลกฎหมายทั่วไป โดยประมวลกฎหมายคริสตศาสนจักรมีเป้าหมายเพื่อเป็นหลักปฏิบัติเพื่อความสะดวกต่อการดำเนินงานของคริสตศาสนจักร เพื่อความรอดพ้นของมนุษยชาติ พัฒนาการของประมวลกฎหมายคริสตศาสนจักรก็เหมือนกับประมวลกฎหมายทั่วไป กล่าวคือ สืบเนื่องจากจำนวนสมาชิกคริสตศาสนจักรทวีจำนวนมากขึ้น และสิ่งที่ตามมาคือมี “กรณีศึกษา” เกี่ยวกับการปฏิบัติศาสนกิจของคริสตชน ผู้นำของคริสตศาสนจักรแต่ละยุคมีการตัดสินใจ/การให้แนวปฏิบัติเป็นกรณี ๆ ตามสภาพแวดล้อม พร้อมทั้งเสนอวิธีแก้ไขในแต่ละปัญหา ต่อมามีการรวบรวม “กรณีศึกษา” ต่าง ๆ ที่เคยเกิดขึ้นและการตัดสินใจต่าง ๆ ที่เกี่ยวเนื่อง ล่าสุด ผลจากการประชุมสภาสังคายนาวาติกันที่ 2 มีแนวคิดให้ปฏิรูปและจัดทำประมวลกฎหมายขึ้นใหม่ หลังจากได้มีการพิจารณาร่วมกันของผู้นำคริสตศาสนจักรทั่วโลก พระสันตะปาปา ยอห์น ปอลที่สอง ได้ประกาศใช้ประมวลกฎหมายคริสตศาสนจักรฉบับล่าสุด ในค.ศ. 1983 ซึ่งเป็นประมวลกฎหมายคริสตศาสนจักรฉบับปัจจุบัน มีทั้งหมด 1752 มาตรา แบ่งออกเป็น 7 ภาค (7 บรรพ) ดังนี้

บรรพ 1 ว่าด้วยเรื่องกฎเกณฑ์ทั่วไป

บรรพ 2 ว่าด้วยเรื่องประชากรของพระเจ้า

บรรพ 3 ว่าด้วยเรื่องอำนาจการสั่งสอนของคริสตศาสนจักร

บรรพ 4 ว่าด้วยเรื่องอำนาจบันดาลความศักดิ์สิทธิ์ของคริสตศาสนจักร

บรรพ 5 ว่าด้วยทรัพย์สินของคริสตศาสนจักร

บรรพ 6 ว่าด้วยการลงโทษในคริสตศาสนจักร

บรรพ 7 ว่าด้วยกระบวนการทางศาล

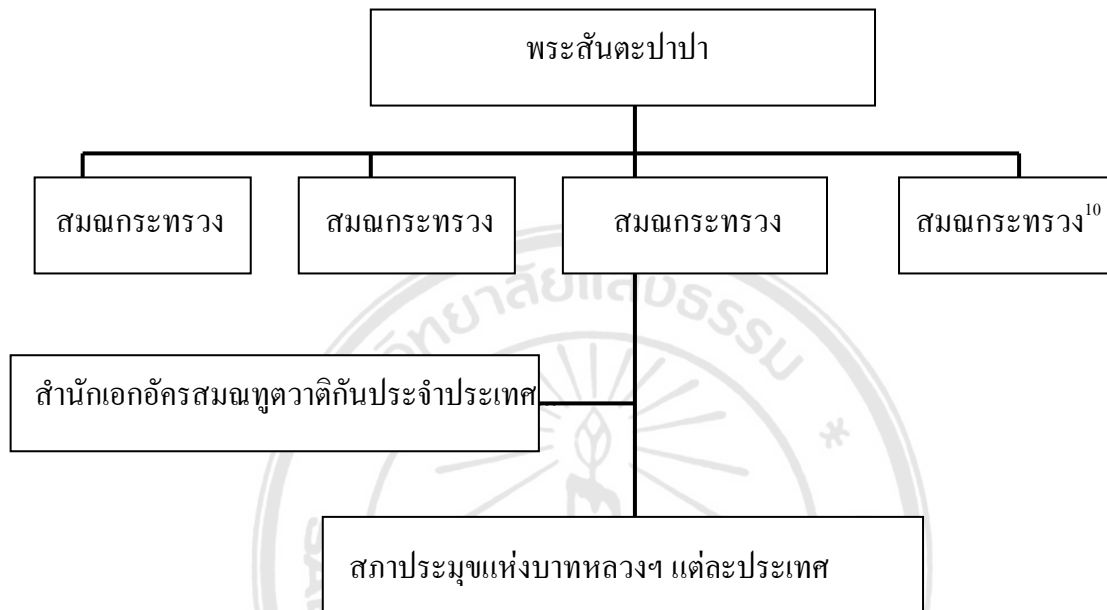
⁸เนื่องจากการหลักและระบบการดำเนินงานเป็นไปตามรูปแบบเดียวกัน จึงขอนำเสนอรายละเอียดในบทต่อไป.

ศาสนาคริสต์ โรมันคาทอลิกทุกประเทศทั่วโลก มีระบบโครงสร้างการบริหารเป็นแบบเดียวกัน⁹ ภายใต้อำนาจของพระสันตะปาปา

จากประมวลกฎหมายคริสต์ศาสนจักร (ค.ศ. 1983) กำหนดให้การบริหารปกครองคริสต์ศาสนจักรคาทอลิกเป็นแบบเดียวกันทั่วโลก โดยแบ่งย่อยได้สามส่วนคือ

1.1 แผนภูมิโครงสร้างการบริหารของคริสต์ศาสนจักรโรมันคาทอลิกสากล

มีแผนภูมิโครงสร้างการบริหารปกครองสังเขปได้ดังนี้



จากแผนภูมิที่แสดงให้เห็นการบริหารงานของคริสต์ศาสนจักร โรมันคาทอลิก ว่ามีพระสันตะปาปาเป็นประมุขสูงสุด และพระองค์บริหารงานผ่านทางสมณกระทรวงต่าง ๆ และทรงส่งผู้แทนของพระองค์ (เอกอัครสมณทูตประจำประเทศหรือหลายๆ ประเทศ)¹¹ และในแต่ละ

⁹คริสต์ศาสนจักร โรมันคาทอลิก มีการปกครองในระบบสมณศักดิ์-ฐานันดรสงฆ์ (Hierarchy) เพราะยึดตามธรรมเนียมปฏิบัติที่สืบเนื่องจากอัครสาวกว่าพระเยซูเจ้าโปรดให้มีฐานันดรสงฆ์ขึ้นในคริสต์ศาสนจักรที่พระองค์ตั้งขึ้น โดยสมณศักดิ์สงฆ์นี้ได้รับการถ่ายทอดมาจากความเป็นสงฆ์ของพระเยซูเจ้า เป็นสถานภาพที่มีลักษณะเป็น “หัวหน้า” หรือผู้นำที่เกิดขึ้นในสมัยแรกเริ่มของคริสต์ศาสนจักร และพัฒนาได้สามลำดับขั้นคือ มุขนายก (พระสังฆราช) บาทหลวง (พระสงฆ์) และสังฆานุกร

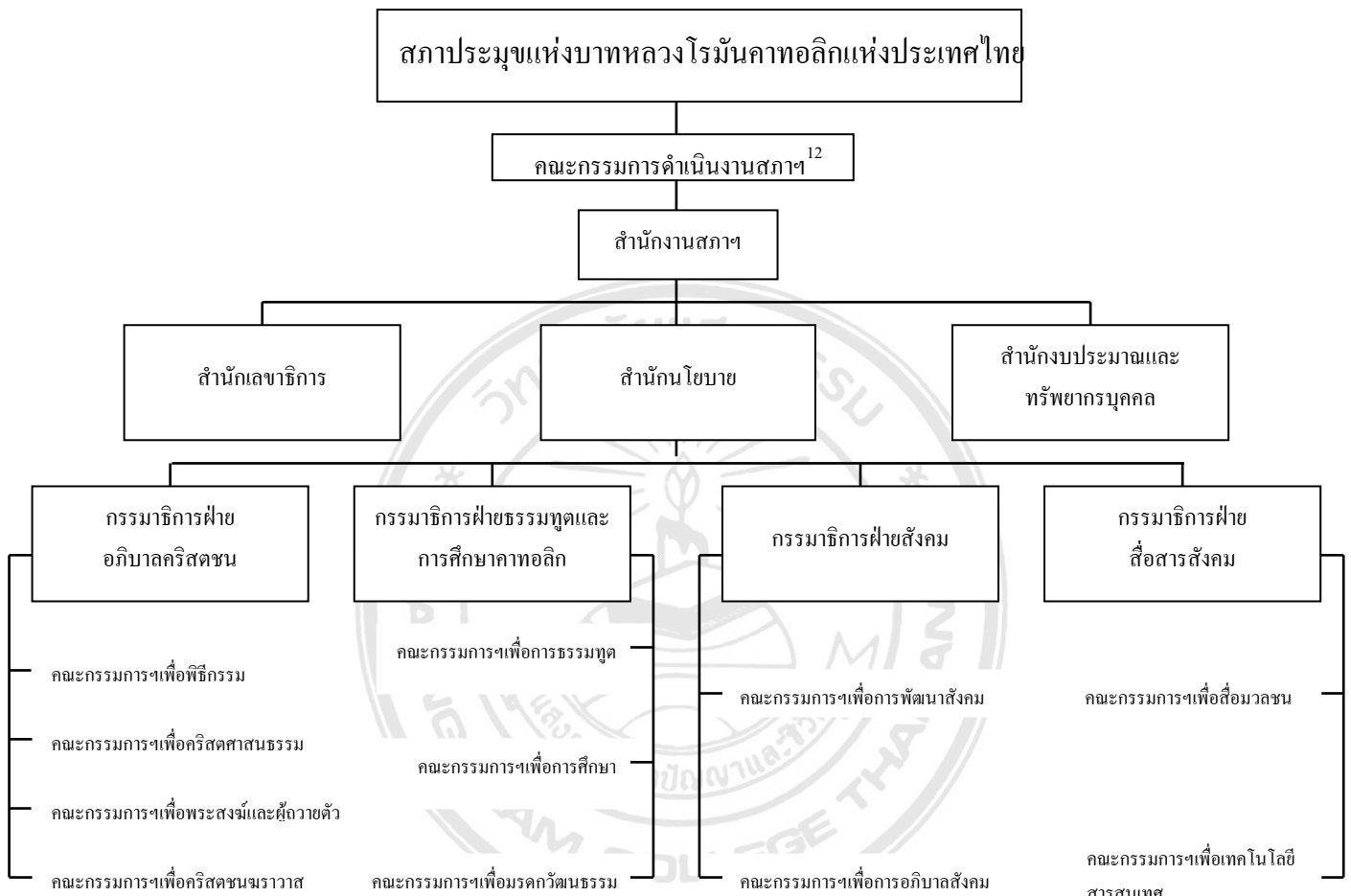
¹⁰ได้แก่สมณกระทรวงประกาศพระวรสารสู่ปวงชน สมณกระทรวงเผยแผ่ความเชื่อ สมณกระทรวงด้านการศึกษา เป็นต้น แต่ละสมณกระทรวงมีระบบงานคล้ายกับกระทรวงของประเทศทั่วไป โดยมีพระคาร์ดินัลเป็นเจ้ากระทรวง (รัฐมนตรี)

¹¹ในประเทศที่มีคริสตชนจำนวนมาก จะมีผู้แทน (สมณทูต) ประเทศละแห่ง ในกรณีประเทศที่มีคริสตชนจำนวนน้อย ผู้แทนพระสันตะปาปาจะดูแลหลายประเทศ (เช่น ในกรณีประเทศไทย สมณทูตฯ จะดูแลทั้งประเทศไทย

ประเทศจะมีการจัดตั้งสภาประมุขแห่งบาทหลวงโรมันคาทอลิก เพื่อการบริหารปกครองคริสตศาสนาจักรในประเทศนั้น ๆ จะได้เป็นเอกภาพ ตามแนวทางคริสตศาสนาจักรสากล

1.2 แผนภูมิโครงสร้างการบริหารคริสตศาสนาจักรโรมันคาทอลิกประเทศไทย

มีแผนภูมิโครงสร้างการบริหารปกครองสังเขปได้ดังนี้ (สื่อมวลชนคาทอลิกแห่งประเทศไทย, 2009)



จากแผนภูมิที่แสดงให้เห็นการบริหารงานอภิบาลได้ดังนี้ (วุฒิชัย อ่องนาวา, 2549)

กัมพูชา ลาว ฯลฯ) ปัจจุบัน (ค.ศ. 2006) เอกอัครสมณทูตวาติกันประจำประเทศไทย คือ พระอัครสังฆราช ชัลวาตอเร เปนนักกีโอ

¹²ประกอบด้วย ประธานฯ รองประธานฯ เลขานุการ และเหรัญญิก และคณะกรรมการที่ปรึกษาเทววิทยา คณะกรรมการที่ปรึกษากฎหมายคริสตศาสนาจักร สมณองค์กรสนับสนุนการแพร่ธรรมในประเทศไทย และ คณะกรรมการที่ปรึกษากฎหมายบ้านเมืองและเศรษฐกิจ.

สภาประมุขแห่งบาทหลวงโรมันคาทอลิกแห่งประเทศไทยเป็นองค์กรทางด้านการปกครองสูงสุด ซึ่งดูแลคริสตชนทั่วประเทศไทย

1) มีคณะกรรมการดำเนินงานของสภาเป็นผู้ดูแลรับผิดชอบงานต่างๆ ทั้งหมดในระดับประเทศ กล่าวคือ ในสำนักงานสภาฯ จะมีเลขาธิการสภาฯ และรองเลขาธิการสภาฯ เป็นผู้ดูแลรับผิดชอบและแบ่งงานออกเป็น 3 ฝ่าย ได้แก่ (คู่มือวอลชนคาทอลิกแห่งประเทศไทย, 2009)

1.1) สำนักเลขาธิการ

1.2) สำนักนโยบาย

1.3) สำนักงบประมาณและทรัพยากรบุคคล

2) ในสำนักนโยบายจะประกอบไปด้วยกรมมาธิการ ในแต่ละกรมมาธิการ จะมีมุขนายกเป็นประธานและคณะกรรมการของแต่ละฝ่ายก็จะแต่งตั้งคณะกรรมการที่ทำงานหรือปฏิบัติหน้าที่ในตามพรณงานของฝ่ายนั้นๆ ให้ชัดเจนและครอบคลุมงานทั้งหมดที่ฝ่ายต้องรับผิดชอบ ในแต่ละประเทศอาจมีรายละเอียดปลีกย่อยต่างกันเล็กน้อย ขึ้นกับสภาพของแต่ละประเทศ

สภาประมุขแห่งบาทหลวงโรมันคาทอลิกแห่งประเทศไทย แบ่งกรมมาธิการเป็นสี่ฝ่าย ได้แก่ (คู่มือวอลชนคาทอลิกแห่งประเทศไทย, 2009)

2.1) กรมมาธิการฝ่ายอภิบาลคริสตชน

ประกอบด้วย คณะกรรมการคาทอลิกเพื่อพิธีกรรม คณะกรรมการฯ เพื่อคริสตศาสนธรรม คณะกรรมการฯ เพื่อพระสงฆ์และผู้ถวายตัว และคณะกรรมการฯ เพื่อคริสตชนฆราวาส

2.2) กรมมาธิการฝ่ายธรรมทูตและการศึกษาคาทอลิก

ประกอบด้วย คณะกรรมการคาทอลิกเพื่อการธรรมทูต คณะกรรมการฯ เพื่อการศึกษา คณะกรรมการฯ เพื่อมรดกวัฒนธรรม

2.3) กรมมาธิการฝ่ายสังคม

ประกอบด้วย คณะกรรมการคาทอลิกเพื่อการพัฒนาสังคม และคณะกรรมการฯ เพื่อการอภิบาลสังคม

2.4) กรมมาธิการฝ่ายสื่อสารสังคม

ประกอบด้วย คณะกรรมการคาทอลิกเพื่อสื่อมวลชนและคณะกรรมการฯ เพื่อเทคโนโลยีสารสนเทศ

2. วิสัยทัศน์และพันธกิจ

สภาประมุขแห่งบาทหลวงโรมันคาทอลิกแห่งประเทศไทย (2000) ในเอกสารทิศทางงานอภิบาล คริสตศักราช 2000 ของคริสตศาสนจักรคาทอลิกในประเทศไทย สำหรับ ค.ศ. 2000 – 2010 ได้เสนอวิสัยทัศน์และพันธกิจของคริสตศาสนจักรคาทอลิกในประเทศไทย ดังนี้

1. วิสัยทัศน์

ประชากรของพระเจ้า ร่วมเป็นหนึ่งเดียวในความรัก แสวงหา ติดตามและประกาศพระเยซูคริสตเจ้า

2. พันธกิจ

พระศาสนจักรในประเทศไทย มุ่งอุทิศตนฟื้นฟูชีวิตให้สนิทกับพระคริสตเจ้า โดยอาศัยพระวาจาและศีลศักดิ์สิทธิ์ เป็นหนึ่งเดียว ร่วมมือและแบ่งปันซึ่งกันและกัน แสวงหาคุณค่าพระอาณาจักรในบริบทสังคม เสวนาฉันพี่น้องกับผู้มีเชื่ออื่น ประกาศพระเยซูคริสตเจ้าและเป็นประจักษ์พยานด้วยการดำเนินชีวิตเรียบง่าย รักและรับใช้ปวงชน โดยเน้นผู้ยากไร้

ซึ่ง ทินรัตน์ คมกฤส (2000: 91 – 92) ในเอกสารทิศทางงานอภิบาลคริสตศักราช 2000 ได้วิเคราะห์และอธิบายวิสัยทัศน์และพันธกิจ สรุปได้ดังนี้

วิสัยทัศน์นี้ เริ่มต้นด้วยการประกาศความตระหนักว่า คริสตศาสนจักรคาทอลิกในประเทศไทยถูกเรียกจากพระเจ้าให้มาเป็นประชากรของพระองค์ อัตลักษณ์หรือธรรมชาติของประชากรของพระเจ้า คือ มีความรักของพระคริสตเจ้าเป็นสายสัมพันธ์ที่หล่อหลอมผู้มีเชื่อในพระเจ้าทุกคนเป็นหนึ่งเดียวกัน เป็นหมู่คณะศิษย์ของพระเยซูที่มีความเป็นอยู่ในชุมชนต่างๆ แต่ล้วนเชื่อมเป็นครอบครัวใหญ่ที่มีพระเจ้าองค์เดียวกัน ประชากรของพระเจ้านี้ไม่ได้ดำเนินชีวิตตามกระแสสังคมทั่วไป แต่มีวิถีชีวิตคือ การติดตามพระเยซู โดยอาศัยพระจิตเจ้าทรงชี้นำตลอดเวลา ผู้ที่ติดตามพระเยซูต้องพยายามแสวงหาพระองค์และพระอาณาจักร นอกจากนั้นยังแสวงหาคุณค่าต่างๆ ที่สอดคล้องกับพระอาณาจักรของพระเจ้า ประชากรของพระเจ้านี้ไม่ได้ดำเนินชีวิตเพื่อตนเอง แต่ดำเนินชีวิตแบบพระเยซู คือ การดำเนินชีวิตเพื่อผู้อื่น และปรารถนาให้ผู้อื่นได้รับสิ่งดีงามที่ตนเองได้รับก่อนแล้ว คือ เป็นศิษย์ เป็นหมู่คณะของผู้มีเชื่อในพระเจ้าและดำเนินชีวิตในความรัก ดังนั้น จึงอดไม่ได้ที่จะแบ่งปันและประกาศข่าวดีที่ตนได้รับมาดำเนินชีวิตอย่างมีคุณค่า พร้อมประกาศพระเยซูว่าพระองค์ทรงเป็นพระเจ้าผู้ไถ่แต่ผู้เดียวผู้ช่วยมวลมนุษย์ให้รอดพ้น

ดังนั้น การแสดงออกถึงการติดตามพระเยซูในฐานะเป็นศิษย์ และเป็นหมู่คณะหลากหลายที่เป็นเอกภาพ มีคุณค่าพระอาณาจักรเป็นสิ่งยึดมั่น ในการบ่งบอกถึงอัตลักษณ์ของวิถีชีวิตคริสตชน ซึ่งเป็นประชากรของพระเจ้านี้ ล้วนแสดงออกในพันธกิจอย่างมุ่งมั่นและรับผิดชอบ



งานวิจัยเรื่องความคาดหวังจากหน่วยงานของสภาประมุขแห่งบาทหลวงโรมันคาทอลิกแห่งประเทศไทยต่อบทบาทหน้าที่ของวิทยาลัยแสงธรรมในฐานะสถาบันอุดมศึกษาเฉพาะทางเป็น การศึกษาเพื่อหาแนวทางพัฒนายุทธศาสตร์ของวิทยาลัยแสงธรรม ให้มีคุณภาพและมี ประสิทธิภาพยิ่งขึ้น เพื่อให้การวิจัยครั้งนี้เป็นไปตามวัตถุประสงค์ที่ตั้งไว้ ผู้วิจัยจึงได้ลำดับ วิธีดำเนินการตามขั้นตอน ซึ่งมีรายละเอียดตามหัวข้อดังต่อไปนี้

1. กลุ่มผู้ให้ข้อมูล
2. เครื่องมือที่ใช้ในการเก็บรวบรวมข้อมูล
3. วิธีดำเนินการเก็บรวบรวมข้อมูล
4. การวิเคราะห์ข้อมูลและสถิติที่ใช้

กลุ่มผู้ให้ข้อมูล

กลุ่มผู้ให้ข้อมูลเป็นบุคลากรในหน่วยงานของสภาประมุขแห่งบาทหลวงโรมันคาทอลิก แห่งประเทศไทย จำนวน 140 คน

เครื่องมือที่ใช้ในการเก็บรวบรวมข้อมูล

เครื่องมือที่ใช้ในการวิจัยขั้นตอนนี้เป็นแบบสอบถามเรื่องความคาดหวังจากหน่วยงานของ สภาประมุขแห่งบาทหลวงโรมันคาทอลิกแห่งประเทศไทยต่อบทบาทหน้าที่ของวิทยาลัยแสงธรรม ในฐานะสถาบันอุดมศึกษาเฉพาะทาง มีสาระครอบคลุมประเด็นต่อไปนี้ ตอนที่ 1 ข้อมูลของผู้ตอบ แบบสอบถาม ตอนที่ 2 ความคิดเห็นเกี่ยวกับวัตถุประสงค์ เป้าหมายและนโยบายของวิทยาลัยแสง ธรรม ตอนที่ 3 ความสอดคล้องระหว่างวัตถุประสงค์ในการจัดการศึกษาและเป้าหมายของวิทยาลัย กับวัตถุประสงค์ในการจัดตั้งวิทยาลัย ตอนที่ 4 ความคิดเห็นเกี่ยวกับนโยบายการจัดการศึกษา ซึ่งมี ขั้นตอนการสร้างและพัฒนาดังนี้

1.1 ศึกษาเอกสารที่เกี่ยวข้องกับบทบาทหน้าที่ของวิทยาลัยแสงธรรมในฐานะสถาบันอุดมศึกษาเฉพาะทาง นำมาสังเคราะห์ร่างเป็นหัวข้อในแบบสอบถามและเขียนข้อคำถามตามประเด็นหัวข้อที่กำหนดไว้

1.2 กำหนดลักษณะของแบบสอบถามในแต่ละประเด็นหัวข้อ ซึ่งแต่ละประเด็นจะพิจารณาถึงความเหมาะสมและความเป็นไปได้ในการวัดตัวแปรเป็นเกณฑ์โดย

1.2.1 ข้อมูลเกี่ยวกับสถานภาพของผู้ตอบแบบสอบถาม ลักษณะของแบบสอบถามเป็นแบบเลือกตอบ โดยสอบถามอายุ สถานภาพผู้ตอบ บทบาทหน้าที่และประสบการณ์การบริหารงานหน่วยงานของสภาฯ

1.2.2 ข้อมูลเกี่ยวกับความคิดเห็นเกี่ยวกับวัตถุประสงค์ เป้าหมายและนโยบายของวิทยาลัยแสงธรรม ลักษณะของแบบสอบถามเป็นแบบแบบตรวจสอบรายการ (Check list) และเติมคำตอบ มีข้อคำถามทั้งสิ้น 6 ข้อ

ตัวอย่างคำถาม

ท่านเห็นด้วยกับวัตถุประสงค์การจัดตั้งวิทยาลัยหรือไม่	เห็นด้วย	ไม่เห็นด้วย	ข้อเสนอแนะ
1. เพื่อจัดการอบรมศึกษาชั้นอุดมศึกษาในสาขาวิชาปรัชญาศาสนาและเทววิทยา			
2.			
3.			

1.2.3 ข้อมูลความสอดคล้องระหว่างวัตถุประสงค์ในการจัดการศึกษาและเป้าหมายของวิทยาลัยกับวัตถุประสงค์ในการจัดตั้งวิทยาลัย ลักษณะของแบบสอบถามเป็นแบบตรวจสอบรายการ (Check list) มีข้อคำถามทั้งสิ้น 2 ข้อ

ตัวอย่างคำถาม

1. วัตถุประสงค์ในการจัดการศึกษา

1.1 ผลิตบัพัณชาติที่มีความรู้ความสามารถด้านปรัชญาศาสนาและเทววิทยาเพื่อนำไปใช้ให้เกิดประโยชน์ต่อตนเองและสังคม

ไม่สอดคล้อง [1] [2] [3] [4] [5] สอดคล้อง

1.2.4 ข้อมูลความคิดเห็นเกี่ยวกับนโยบายการจัดการศึกษา ลักษณะของแบบสอบถามเป็นแบบจัดอันดับ มีข้อคำถามทั้งสิ้น 3 ข้อ

ตัวอย่างคำถาม

คำชี้แจง ท่านคิดว่านโยบายการจัดการศึกษาของวิทยาลัยแสงธรรมข้อใดที่ควรมีการเน้นย้ำหรือควรพัฒนาปรับปรุงอย่างเร่งด่วนเพื่อรับกับสภาพที่เป็นอยู่และที่จะเป็นไปในอนาคต โปรดเรียงลำดับโดยใส่หมายเลข 1 2 3 ... หน้าข้อความที่ตรงกับความคิดเห็นของท่าน

1. นโยบายด้านการเรียนการสอน

..... 1) ถ่ายทอดความรู้เชิงวิชาการซึ่งนอกจากวิชาปรัชญาและวิชาทางศาสนาที่เป็นวิชาหลักแล้วยังเสริมด้วยการให้ความรู้ด้านภาษาต่างประเทศ วิชาสังคมวิทยา และวิชาอื่นๆ ที่เอื้อประโยชน์ต่อการปฏิบัติหน้าที่ในฐานะผู้นำทางศาสนาอย่างทันต่อสถานการณ์

วิธีดำเนินการเก็บรวบรวมข้อมูล

การเก็บรวบรวมข้อมูลดำเนินการโดยการแจกแบบสอบถามให้กับกลุ่มผู้ให้ข้อมูลทั้งหมดด้วยตนเองและทางไปรษณีย์ โดยดำเนินการระหว่างวันที่ 13 กุมภาพันธ์ 2552 ถึงวันที่ 20 มีนาคม 2552 ซึ่งมีขั้นตอนในการเก็บรวบรวมข้อมูล ดังนี้

1. ออกจดหมายขอความอนุเคราะห์ตอบแบบสอบถามพร้อมแนบแบบสอบถามไปยังผู้ให้ข้อมูลในกลุ่มบุคคลจากหน่วยงานของสภาประมุขแห่งบาทหลวงโรมันคาทอลิกแห่งประเทศไทย
2. การเก็บรวบรวมข้อมูลจากผู้ให้ข้อมูลในกลุ่มบุคคลจากหน่วยงานของสภาประมุขแห่งบาทหลวงโรมันคาทอลิกแห่งประเทศไทยนั้น นัดเวลาในการรับแบบสอบถามคืนโดยเว้นระยะเวลาประมาณ 1 เดือน
3. เมื่อได้รับแบบสอบถามกลับคืนแล้วได้ตรวจสอบความถูกต้องของการตอบแบบสอบถาม จากนั้นบันทึกผลรหัสเพื่อดำเนินการวิเคราะห์ข้อมูลต่อไป
4. ส่งแบบสอบถามไปจำนวน 140 ฉบับ ได้รับกลับคืนจำนวน 129 ฉบับ คิดเป็นร้อยละ 92.14
5. เมื่อได้รับแบบสอบถามกลับคืนแล้วได้ตรวจสอบความครบถ้วนของการตอบแบบสอบถามเพื่อดำเนินการวิเคราะห์ข้อมูล

การวิเคราะห์ข้อมูลและสถิติที่ใช้

1. ข้อมูลทั่วไปของผู้ตอบแบบสอบถาม วิเคราะห์ความถี่แล้วหาค่าร้อยละ จากนั้นนำเสนอในรูปตารางประกอบความเรียง
2. ข้อมูลความคิดเห็นเกี่ยวกับวัตถุประสงค์ เป้าหมายและนโยบายของวิทยาลัยแสงธรรม วิเคราะห์ข้อมูลโดยใช้ค่าความถี่ ค่าร้อยละ และวิเคราะห์ข้อมูลเชิงคุณภาพโดยการวิเคราะห์เนื้อหา จากนั้นนำเสนอในรูปตารางประกอบความเรียง

3. ข้อมูลความสอดคล้องระหว่างวัตถุประสงค์ในการจัดการศึกษาและเป้าหมายของวิทยาลัยกับวัตถุประสงค์ในการจัดตั้งวิทยาลัยวิเคราะห์ข้อมูล โดยใช้ค่าเฉลี่ยและค่าส่วนเบี่ยงเบนมาตรฐาน แล้วนำเสนอข้อมูลในรูปความเรียง

4. ข้อมูลความคิดเห็นเกี่ยวกับนโยบายการจัดการศึกษา วิเคราะห์ข้อมูลโดยใช้ร้อยละและการจัดอันดับ





งานวิจัยเรื่องความคาดหวังจากหน่วยงานของสภาประมุขแห่งบาทหลวงโรมันคาทอลิกแห่งประเทศไทยต่อบทบาทหน้าที่ของวิทยาลัยแสงธรรมในฐานะสถาบันอุดมศึกษาเฉพาะทาง มีวัตถุประสงค์เพื่อศึกษาระดับความคาดหวังของหน่วยงานของสภาประมุขแห่งบาทหลวงโรมันคาทอลิกแห่งประเทศไทย ต่อบทบาทหน้าที่ของวิทยาลัยแสงธรรม ในฐานะสถาบันอุดมศึกษาเฉพาะทาง เก็บรวบรวมข้อมูลโดยใช้แบบสอบถาม ส่งให้บุคลากรในหน่วยงานของสภาประมุขแห่งบาทหลวงโรมันคาทอลิกแห่งประเทศไทย จำนวน 140 ฉบับ ได้รับกลับคืน 129 ฉบับ คิดเป็นร้อยละ 92.14 วิเคราะห์ข้อมูลโดยใช้ค่าร้อยละ ค่าเฉลี่ย ค่าส่วนเบี่ยงเบนมาตรฐาน ข้อมูลเชิงคุณภาพใช้การวิเคราะห์เนื้อหา (Content Analysis) นำเสนอผลการวิเคราะห์ข้อมูลเป็น 4 ตอนดังนี้

ตอนที่ 1 ข้อมูลของผู้ตอบแบบสอบถาม

ตอนที่ 2 ความคิดเห็นเกี่ยวกับวัตถุประสงค์ เป้าหมายและนโยบายของวิทยาลัยแสงธรรม

ตอนที่ 3 ความสอดคล้องระหว่างวัตถุประสงค์ในการจัดการศึกษาและเป้าหมายของ

วิทยาลัยกับวัตถุประสงค์ในการจัดตั้งวิทยาลัย

ตอนที่ 4 ความคิดเห็นเกี่ยวกับนโยบายการจัดการศึกษา

สัญลักษณ์ที่ใช้ในการเสนอผลการวิเคราะห์ข้อมูล

เพื่อให้เกิดความเข้าใจตรงกันในการแปลความหมาย สื่อความหมาย การวิเคราะห์ข้อมูลครั้งนี้ ศูนย์วิจัยฯ ได้กำหนดสัญลักษณ์และอักษรย่อในการเสนอผลการวิเคราะห์ข้อมูล ดังนี้

n	แทน	จำนวนตัวอย่าง
f	แทน	ความถี่
%	แทน	ค่าร้อยละ
\bar{x}	แทน	ค่าเฉลี่ยของข้อมูล
S.D.	แทน	ค่าส่วนเบี่ยงเบนมาตรฐาน

ตอนที่ 1 ข้อมูลของผู้ตอบแบบสอบถาม

จากการสอบถามบุคลากรในหน่วยงานของสภาประมุขแห่งบาทหลวงโรมันคาทอลิกแห่งประเทศไทยเกี่ยวกับความคาดหวังจากหน่วยงานของสภาประมุขแห่งบาทหลวงโรมันคาทอลิกแห่งประเทศไทยต่อบทบาทหน้าที่ของวิทยาลัยแสงธรรมในฐานะสถาบันอุดมศึกษาเฉพาะทาง สอบถามโดยการส่งแบบสอบถามแบบตรวจสอบรายการ (Check list) และเติมคำตอบ วิเคราะห์ข้อมูลโดยใช้ค่าความถี่และค่าร้อยละ ผลการวิเคราะห์ข้อมูลนำเสนอตามตารางประกอบความเรียง ดังนี้

ตารางที่ 4.1 จำนวนและร้อยละข้อมูลทั่วไปของผู้ตอบแบบสอบถามจำแนกตามอายุ

ข้อมูลทั่วไปจำแนกตามอายุ	จำนวน	ร้อยละ
1. อายุ 31-40 ปี	11	8.53
2. อายุ 41-50 ปี	42	32.56
3. อายุ 51-60 ปี	47	36.43
4. อายุ 61 ปีขึ้นไป	29	22.48
รวม	129	100.0

จากตารางพบว่าผู้ตอบแบบสำรวจส่วนใหญ่มีอายุ 51-60 ปี จำนวน 47 คน คิดเป็นร้อยละ 36.43 รองลงมามีอายุ 41-50 ปี จำนวน 42 คน คิดเป็นร้อยละ 32.56 มีอายุ 61 ปีขึ้นไป จำนวน 29 คน คิดเป็นร้อยละ 22.48 และมีอายุ 31-40 ปี จำนวน 11 คน คิดเป็นร้อยละ 8.53

ตารางที่ 4.2 จำนวนและร้อยละข้อมูลทั่วไปของผู้ตอบแบบสอบถามจำแนกตามสถานภาพ

ข้อมูลทั่วไปจำแนกตามสถานภาพ	จำนวน	ร้อยละ
1. พระสังฆราช	10	7.75
2. พระสงฆ์สังฆมณฑล	65	50.39
3. พระสงฆ์นักบวช	19	14.73
4. นักบวช	18	13.95
5. ฆราวาส	17	13.18
รวม	129	100.0

จากตารางพบว่าผู้ตอบแบบสำรวจส่วนใหญ่เป็นพระสงฆ์สังฆมณฑล จำนวน 65 คน คิดเป็นร้อยละ 50.39 รองลงมาเป็นพระสงฆ์นักบวช จำนวน 19 คน คิดเป็นร้อยละ 14.73 เป็นนักบวช จำนวน 18 คน คิดเป็นร้อยละ 13.95 เป็นฆราวาส จำนวน 17 คน คิดเป็นร้อยละ 13.18 และเป็นพระสังฆราช จำนวน 10 คน คิดเป็นร้อยละ 7.75

ตารางที่ 4.3 จำนวนและร้อยละข้อมูลทั่วไปของผู้ตอบแบบสอบถามจำแนกตามบทบาท

ข้อมูลทั่วไปจำแนกตามบทบาท	จำนวน	ร้อยละ
1. ประธาน	10	7.75
2. เลขานุการ/รอง/ผู้ช่วยเลขานุการ	52	40.31
3. ผู้อำนวยการ	67	51.94
รวม	129	100.0

จากตารางพบว่าผู้ตอบแบบสำรวจส่วนใหญ่มีบทบาทเป็นผู้อำนวยการ จำนวน 67 คน คิดเป็นร้อยละ 51.94 รองลงมาเป็นเลขานุการ/รอง/ผู้ช่วยเลขานุการ จำนวน 52 คน คิดเป็นร้อยละ 40.31 และเป็นประธาน จำนวน 10 คน คิดเป็นร้อยละ 7.75

ตารางที่ 4.4 จำนวนและร้อยละข้อมูลทั่วไปของผู้ตอบแบบสอบถามจำแนกตามประสบการณ์

ข้อมูลทั่วไปจำแนกตามประสบการณ์ (ปี)	จำนวน	ร้อยละ
1. จำนวน 1-3 ปี	34	26.4
2. จำนวน 4-6 ปี	23	17.8
3. จำนวน 7-9 ปี	27	20.9
4. จำนวน 10-12 ปี	5	3.9
5. จำนวน 13 ปีขึ้นไป	40	31.0
รวม	129	100.0

จากตารางพบว่าผู้ตอบแบบสำรวจส่วนใหญ่มีประสบการณ์ 13 ปีขึ้นไป จำนวน 40 คน คิดเป็นร้อยละ 31.0 รองลงมา มีประสบการณ์ 1-3 ปี จำนวน 34 คน คิดเป็นร้อยละ 26.4 มีประสบการณ์ 7-9 ปี จำนวน 27 คน คิดเป็นร้อยละ 20.9 มีประสบการณ์ 4-6 ปี จำนวน 23 คน คิดเป็นร้อยละ 17.8 และมีประสบการณ์ 10-12 ปี จำนวน 5 คน คิดเป็นร้อยละ 3.9

ตอนที่ 2 ความคิดเห็นเกี่ยวกับวัตถุประสงค์ เป้าหมายและนโยบายของวิทยาลัยแสงธรรม

จากการสอบถามบุคลากรในหน่วยงานของสภาประมุขแห่งบาทหลวงโรมันคาทอลิกแห่งประเทศไทยเกี่ยวกับความคาดหวังจากหน่วยงานของสภาประมุขแห่งบาทหลวงโรมันคาทอลิกแห่งประเทศไทยต่อบทบาทหน้าที่ของวิทยาลัยแสงธรรมในฐานะสถาบันอุดมศึกษาเฉพาะทาง สอบถามโดยการส่งแบบสอบถามแบบตรวจสอบรายการ (Check list) และเติมคำตอบ วิเคราะห์ข้อมูลโดยใช้ค่าความถี่ ค่าร้อยละ และวิเคราะห์ข้อมูลเชิงคุณภาพโดยการวิเคราะห์เนื้อหา ผลการวิเคราะห์ข้อมูลนำเสนอตามตารางประกอบความเรียง แยกเป็นประเด็นดังนี้

2.1 ความคิดเห็นเกี่ยวกับวัตถุประสงค์ เป้าหมายและนโยบายของวิทยาลัยแสงธรรมในภาพรวม

ตารางที่ 4.5 จำนวนและร้อยละความคิดเห็นเกี่ยวกับวัตถุประสงค์ เป้าหมายและนโยบายของวิทยาลัยแสงธรรมในภาพรวม

ความคิดเห็นเกี่ยวกับวัตถุประสงค์ เป้าหมายและนโยบายของวิทยาลัยแสงธรรมในภาพรวม	เห็นด้วย		ไม่เห็นด้วย	
	f	%	f	%
1. วัตถุประสงค์ในการจัดตั้งวิทยาลัย	356	91.99	31	8.01
2. วัตถุประสงค์ในการจัดการศึกษา	506	98.06	10	1.94
3. เป้าหมายของวิทยาลัย	251	97.29	7	2.71
4. นโยบายด้านการจัดการเรียนการสอน	499	96.71	17	3.29
5. นโยบายด้านการค้นคว้า และการวิจัยทางวิชาการ	387	100.0	-	0.0
6. นโยบายด้านการบริการแก่สังคม	253	98.06	5	1.94
รวม	2252	96.99	70	3.01

จากตารางพบว่า ผู้ตอบแบบสอบถามส่วนใหญ่เห็นด้วยเกี่ยวกับวัตถุประสงค์ เป้าหมายและนโยบายของวิทยาลัยแสงธรรมในภาพรวม คิดเป็นร้อยละ 96.99 ส่วนที่ไม่เห็นด้วย คิดเป็นร้อยละ 3.01

2.2 ความคิดเห็นเกี่ยวกับวัตถุประสงค์ เป้าหมายและนโยบายของวิทยาลัยแสงธรรมรายด้าน

ตารางที่ 4.6 จำนวนและร้อยละความคิดเห็นเกี่ยวกับวัตถุประสงค์ในการจัดตั้งวิทยาลัย

วัตถุประสงค์การจัดตั้งวิทยาลัย	เห็นด้วย		ข้อเสนอแนะเมื่อไม่เห็นด้วย
	f	%	
1. เพื่อจัดการอบรมศึกษาชั้นอุดมศึกษาในสาขาวิชาปรัชญาศาสนาและเทววิทยา	117	90.7	ร้อยละ 9.3 เห็นว่า การตั้งวิทยาลัยต้องมีนักศึกษาจำนวนมาก ดังนั้นควรประสานกับมหาวิทยาลัยคาทอลิกอื่นๆ ด้วย
2. เพื่อสร้างบุคลากรและผู้นำทางคริสต์ศาสนา	122	94.6	ร้อยละ 5.4 เห็นว่า แสงธรรมควรเป็นที่อบรมเตรียมคนให้เป็นพระสงฆ์ที่มีจิตตารมณ์และอุทิศตน
3. เพื่อเป็นแหล่งเรียนรู้ และค้นคว้าวิจัยด้านปรัชญาศาสนาและเทววิทยา	117	90.7	ร้อยละ 9.3 เห็นว่า ควรมีสาขาวิชาอื่นๆ ที่ตอบสนองต่อความต้องการของคริสตศาสนจักรไทย

จากตารางพบว่า ผู้ตอบแบบสอบถามส่วนใหญ่เห็นด้วยเกี่ยวกับวัตถุประสงค์ในการจัดตั้งวิทยาลัยในข้อ2 เพื่อสร้างบุคลากรและผู้นำทางคริสต์ศาสนา คิดเป็นร้อยละ 94.6 รองลงมาคือข้อ1 เพื่อจัดการอบรมศึกษาชั้นอุดมศึกษาในสาขาวิชาปรัชญาศาสนาและเทววิทยา และข้อ3 เพื่อเป็นแหล่งเรียนรู้ และค้นคว้าวิจัยด้านปรัชญาศาสนาและเทววิทยา คิดเป็นร้อยละ 90.7

ตารางที่ 4.7 จำนวนและร้อยละความคิดเห็นเกี่ยวกับวัตถุประสงค์ในการจัดการศึกษา

วัตถุประสงค์ในการจัดการศึกษา	เห็นด้วย		ข้อเสนอแนะเมื่อไม่เห็นด้วย
	f	%	
1. วิทยาลัยเป็นผู้ผลิตบัณฑิตที่มีความรู้ความสามารถด้านปรัชญา ศาสนา และเทววิทยา เพื่อนำไปใช้ให้เกิดประโยชน์ต่อตนเองและสังคม	124	96.1	
2. วิทยาลัยเป็นผู้ผลิตบุคลากรและผู้นำทางศาสนาที่มีความรู้ความสามารถให้แก่สถานศึกษาของคริสต์ศาสนจักร	129	100.0	
3. วิทยาลัยมุ่งให้นักศึกษาเป็นผู้นำและเป็นแบบอย่างในด้านคุณธรรม จริยธรรม และการอบรมแก่บรรดาคริสตชนเพื่อเป็นพลเมืองดีของประเทศ	129	100.0	
4. วิทยาลัยเป็นแหล่งศึกษา ค้นคว้าวิจัยทางด้านปรัชญา ศาสนา ศิลปะและวัฒนธรรม เพื่อก่อให้เกิดความรู้ ความเข้าใจที่ถูกต้อง ถ่องแท้และลึกซึ้ง รวมทั้งนำมาประยุกต์ใช้ในชีวิตประจำวัน	124	96.1	ร้อยละ 3.9 เห็นว่าควรดูงานวิจัยของสถาบันอื่นๆ ด้วย

จากตารางพบว่า ผู้ตอบแบบสอบถามส่วนใหญ่เห็นด้วยเกี่ยวกับวัตถุประสงค์ในการจัดการศึกษาในข้อ2 วิทยาลัยเป็นผู้ผลิตบุคลากรและผู้นำทางศาสนาที่มีความรู้ความสามารถให้แก่สถานศึกษาของคริสต์ศาสนจักร และข้อ3 วิทยาลัยมุ่งให้นักศึกษาเป็นผู้นำและเป็นแบบอย่างในด้านคุณธรรม จริยธรรม และการอบรมแก่บรรดาคริสตชนเพื่อเป็นพลเมืองดีของประเทศ คิดเป็นร้อยละ 100.0 รองลงมาคือข้อ1 วิทยาลัยเป็นผู้ผลิตบัณฑิตที่มีความรู้ความสามารถด้านปรัชญา ศาสนา และเทววิทยา เพื่อนำไปใช้ให้เกิดประโยชน์ต่อตนเองและสังคม และข้อ4 วิทยาลัยเป็น

แหล่งศึกษา ค้นคว้าวิจัยทางด้านปรัชญา ศาสนา ศิลปะและวัฒนธรรม เพื่อก่อให้เกิดความรู้ ความเข้าใจที่ถูกต้อง ถ่องแท้และลึกซึ้ง รวมทั้งนำมาประยุกต์ใช้ในชีวิตประจำวัน คิดเป็นร้อยละ 96.1

ตารางที่ 4.8 จำนวนและร้อยละความคิดเห็นเกี่ยวกับเป้าหมายของวิทยาลัย

เป้าหมายของวิทยาลัย	เห็นด้วย		ข้อเสนอแนะเมื่อไม่เห็นด้วย
	f	%	
1. เพื่อผลิตบัณฑิตซึ่งจะเป็นบาทหลวง และผู้นำในสถานะอื่นขององค์กรคริสต์ศาสนา หรือองค์กรอื่นๆ อย่างผู้มีความรู้ ทักษะ คุณธรรม และคุณสมบัติอื่นที่ สอดคล้องกับตำแหน่งหน้าที่	124	96.1	ร้อยละ 5.4 เห็นว่าควรให้ เป็นหน้าที่ของมหาวิทยาลัย เอกชนอื่นๆ
2. เพื่อเป็นศูนย์ปฏิบัติงานค้นคว้า และวิจัย ขององค์กรคริสต์ศาสนาคาทอลิกในประเทศไทย เกี่ยวกับเรื่องศาสนา วัฒนธรรม และสังคม	129	100.0	

จากตารางพบว่า ผู้ตอบแบบสอบถามส่วนใหญ่เห็นด้วยเกี่ยวกับเป้าหมายของวิทยาลัยในข้อ 2 เพื่อเป็นศูนย์ปฏิบัติงานค้นคว้า และวิจัยขององค์กรคริสต์ศาสนาคาทอลิกในประเทศไทย เกี่ยวกับเรื่องศาสนา วัฒนธรรม และสังคม คิดเป็นร้อยละ 100.0 รองลงมาคือข้อ 1 เพื่อผลิตบัณฑิตซึ่งจะเป็นบาทหลวง และผู้นำในสถานะอื่นขององค์กรคริสต์ศาสนา หรือองค์กรอื่นๆ อย่างผู้มีความรู้ ทักษะ คุณธรรม และคุณสมบัติอื่นที่สอดคล้องกับตำแหน่งหน้าที่ คิดเป็นร้อยละ 96.1

ตารางที่ 4.9 จำนวนและร้อยละความคิดเห็นเกี่ยวกับนโยบายด้านการจัดการเรียนการสอน

นโยบายด้านการจัดการเรียนการสอน	เห็นด้วย		ข้อเสนอแนะเมื่อไม่เห็นด้วย
	f	%	
1. ถ่ายทอดความรู้เชิงวิชาการซึ่งนอกจาก วิชาปรัชญาและวิชาทางศาสนาที่เป็นวิชาหลักแล้วยังเสริมด้วยการให้ความรู้ด้าน ภาษาต่างประเทศ วิชาสังคมวิทยา และ วิชาอื่นๆ ที่เอื้อประโยชน์ต่อการปฏิบัติหน้าที่ในฐานะผู้นำทางศาสนาอย่างทันต่อสถานการณ์	117	90.7	

ตารางที่ 4.9 (ต่อ)

นโยบายด้านการจัดการเรียนการสอน	เห็นด้วย		ข้อเสนอแนะเมื่อไม่เห็นด้วย
	f	%	
2. ฝึกอบรมให้รู้หลักการและมีความชำนาญเกี่ยวกับการปฏิบัติหน้าที่ในฐานะผู้นำทางศาสนาเป็นต้นว่าหน้าที่เกี่ยวกับการบำเพ็ญศาสนกิจ การสอนศาสนาและการปกครองดูแลชุมชน	129	100.0	
3. ปลูกฝังศีลธรรม มนุษยธรรม และคุณธรรมด้านจิตใจ สติปัญญา อารมณ์ อันเป็นคุณสมบัติที่มีคุณค่าต่อการเสริมสร้างความสัมพันธ์อันดีกับมนุษย์และพระเจ้า อีกประการคือ ความสัมพันธ์ และสมานฉันท์ระหว่างศาสนา	124	96.1	
4. ให้ความสำคัญต่อการพัฒนาศักยภาพของบุคลากร โดยเฉพาะอย่างยิ่งคณาจารย์ผู้มีบทบาทหลักในการสร้างสรรค์คุณภาพชีวิตของนักศึกษา	129	100.0	

จากตารางพบว่า ผู้ตอบแบบสอบถามส่วนใหญ่เห็นด้วยเกี่ยวกับนโยบายด้านการจัดการเรียนการสอนในข้อ 2 ฝึกอบรมให้รู้หลักการและมีความชำนาญเกี่ยวกับการปฏิบัติหน้าที่ในฐานะผู้นำทางศาสนาเป็นต้นว่าหน้าที่เกี่ยวกับการบำเพ็ญศาสนกิจ การสอนศาสนาและการปกครองดูแลชุมชน และข้อ 4 ให้ความสำคัญต่อการพัฒนาศักยภาพของบุคลากร โดยเฉพาะอย่างยิ่งคณาจารย์ผู้มีบทบาทหลักในการสร้างสรรค์คุณภาพชีวิตของนักศึกษา คิดเป็นร้อยละ 100.0 รองลงมาคือข้อ 3 ปลูกฝังศีลธรรม มนุษยธรรม และคุณธรรมด้านจิตใจ สติปัญญา อารมณ์ อันเป็นคุณสมบัติที่มีคุณค่าต่อการเสริมสร้างความสัมพันธ์อันดีกับมนุษย์และพระเจ้า อีกประการคือ ความสัมพันธ์ และสมานฉันท์ระหว่างศาสนา คิดเป็นร้อยละ 56.1 และข้อ 1 ถ้ายทอดความรู้เชิงวิชาการซึ่งนอกจากวิชาปรัชญาและวิชาทางศาสนาที่เป็นวิชาหลักแล้วยังเสริมด้วยการให้ความรู้ด้านภาษาต่างประเทศ วิชาสังคมวิทยา และวิชาอื่นๆ ที่เอื้อประโยชน์ต่อการปฏิบัติหน้าที่ในฐานะผู้นำทางศาสนาอย่างทันต่อสถานการณ์ คิดเป็นร้อยละ 90.7

ตารางที่ 4.10 จำนวนและร้อยละความคิดเห็นเกี่ยวกับนโยบายด้านการค้นคว้า และการวิจัยทางวิชาการ

นโยบายด้านการค้นคว้า และ การวิจัยทางวิชาการ	เห็นด้วย		ข้อเสนอแนะเมื่อไม่เห็นด้วย
	f	%	
1. ให้ความสำคัญต่อการค้นคว้าและการวิจัยเกี่ยวกับความเชื่อมโยง ระหว่างวัฒนธรรมไทยกับวิถีชีวิตตามหลักธรรมของคริสต์ศาสนา (Inculturation) ซึ่งมีประเด็นต่างๆ อาทิเช่น เทววิทยา พิธีกรรม ศีลศักร์สิทธิ์ ธรรมเนียมประเพณี ดนตรี และศิลปะทางศาสนา	129	100.0	
2. ให้ความสนใจที่จะค้นคว้าและวิจัยเกี่ยวกับประเด็นต่างๆ ทางสังคมที่พึงพัฒนาหรือปรับปรุงเปลี่ยนแปลง	129	100.0	
3. จัดให้นักศึกษาได้เรียนรู้และมีส่วนร่วม	129	100.0	

จากตารางพบว่า ผู้ตอบแบบสอบถามส่วนใหญ่เห็นด้วยเกี่ยวกับนโยบายด้านการค้นคว้า และการวิจัยทางวิชาการทุกข้อ คิดเป็นร้อยละ 100.0

ตารางที่ 4.11 จำนวนและร้อยละความคิดเห็นเกี่ยวกับนโยบายด้านการบริการแก่สังคม

นโยบายด้านการบริการแก่สังคม	เห็นด้วย		ข้อเสนอแนะเมื่อไม่เห็นด้วย
	f	%	
1. ด้านวิชาการ เปิดหลักสูตรที่เหมาะสมกับกลุ่มบุคคลเป้าหมาย เพื่อให้มีความรู้เกี่ยวกับข้อความเชื่อ ศีลธรรม ปัญหาในวิถีชีวิตคริสตชน การมีส่วนร่วมของคริสตชนในคริสต์ศาสนจักรและในสังคม ฯลฯ	124	96.1	
2. ด้านการอยู่ร่วมกับสังคม ร่วมกับชุมชนท้องถิ่น และประเทศชาติในการอนุรักษ์พัฒนา หรือแก้ไขปัญหาเกี่ยวกับสภาพแวดล้อม ศิลปวัฒนธรรมของชาติ	129	100.0	

จากตารางพบว่า ผู้ตอบแบบสอบถามส่วนใหญ่เห็นด้วยเกี่ยวกับนโยบายด้านการบริการแก่สังคมในข้อ2 ด้านการอยู่ร่วมกับสังคม ร่วมกับชุมชนท้องถิ่น และประเทศชาติในการอนุรักษ์พัฒนา หรือแก้ไขปัญหเกี่ยวกับสภาพแวดล้อม ศิลปวัฒนธรรมของชาติ คิดเป็นร้อยละ 100.0 รองลงมาคือข้อ1 ด้านวิชาการ เปิดหลักสูตรที่เหมาะสมกับกลุ่มบุคคลเป้าหมาย เพื่อให้ความรู้เกี่ยวกับข้อความเชื่อ ศีลธรรม ปัญหาในวิถีชีวิตคริสตชน การมีส่วนร่วมของคริสตชนในคริสต์ศาสนจักรและในสังคม ฯลฯ คิดเป็นร้อยละ 96.1

ตอนที่ 3 ความสอดคล้องระหว่างวัตถุประสงค์ในการจัดการศึกษาและเป้าหมายของวิทยาลัยกับวัตถุประสงค์ในการจัดตั้งวิทยาลัย

จากการสอบถามบุคลากรในหน่วยงานของสภาประมุขแห่งบาทหลวงโรมันคาทอลิกในประเทศไทยเกี่ยวกับความสอดคล้องระหว่างวัตถุประสงค์ในการจัดการศึกษาและเป้าหมายของวิทยาลัยกับวัตถุประสงค์ในการจัดตั้งวิทยาลัย สอบถามโดยการส่งแบบสอบถามแบบตรวจสอบรายการ (Check list) วิเคราะห์ข้อมูลโดยใช้ค่าเฉลี่ยและค่าส่วนเบี่ยงเบนมาตรฐาน ผลการวิเคราะห์ข้อมูลนำเสนอตามตารางประกอบความเรียง ดังนี้

ตารางที่ 4.12 ค่าเฉลี่ยและค่าส่วนเบี่ยงเบนมาตรฐานความสอดคล้องระหว่างวัตถุประสงค์ในการจัดการศึกษากับวัตถุประสงค์ในการจัดตั้งวิทยาลัย

ข้อความ	\bar{x}	S.D.	แปลผล
1. ผลิตภัณฑ์ที่มีความรู้ความสามารถด้านปรัชญา ศาสนาและเทววิทยาเพื่อนำไปใช้ให้เกิดประโยชน์ต่อตนเองและสังคม	4.71	0.43	มากที่สุด
2. ผลิตบุคลากรและผู้นำทางศาสนาที่มีความรู้ความสามารถให้แก่องค์กรและสถานศึกษาของคริสต์ศาสนจักร	4.79	0.24	มากที่สุด
3. เป็นผู้นำและเป็นแบบอย่างในด้านคุณธรรม จริยธรรม และการอบรมแก่บรรดาคริสตชนเพื่อเป็นพลเมืองดีของประเทศ	4.86	0.24	มากที่สุด
4. เป็นแหล่งศึกษา ค้นคว้าวิจัยทางด้านปรัชญา ศาสนา ศิลปะและวัฒนธรรม เพื่อก่อให้เกิดความรู้ ความเข้าใจที่ถูกต้อง ถ่องแท้และลึกซึ้ง รวมทั้งนำมาประยุกต์ใช้ในชีวิตประจำวัน	4.45	0.51	มาก
รวม	4.70	0.35	มากที่สุด

จากตารางพบว่าผู้ตอบแบบสำรวจเห็นว่าวัตถุประสงค์ในการจัดการศึกษามีความสอดคล้องกับวัตถุประสงค์ในการจัดตั้งวิทยาลัยในภาพรวมอยู่ในระดับมากที่สุด ($\bar{x}=4.70$) เมื่อพิจารณาเป็นรายด้านพบว่าวัตถุประสงค์ที่มีค่าเฉลี่ยความสอดคล้องมากที่สุดคือข้อ3 เป็นผู้นำและเป็นแบบอย่างในด้านคุณธรรม จริยธรรม และการอบรมแก่บรรดาศิษย์เพื่อเป็นพลเมืองดีของประเทศ ($\bar{x}=4.86$) อยู่ในระดับมากที่สุด รองลงมาคือข้อ2 ผลิตรายการและผู้นำทางศาสนาที่มีความรู้ความสามารถให้แก่องค์กรและสถานศึกษาของคริสต์ศาสนจักร ($\bar{x}=4.79$) อยู่ในระดับมากที่สุด และวัตถุประสงค์ที่มีค่าเฉลี่ยความสอดคล้องน้อยที่สุดคือข้อ4 เป็นแหล่งศึกษา ค้นคว้าวิจัยทางด้านปรัชญา ศาสนา ศิลปะและวัฒนธรรม เพื่อก่อให้เกิดความรู้ ความเข้าใจที่ถูกต้อง ถ่องแท้ และลึกซึ้ง รวมทั้งนำมาประยุกต์ใช้ในชีวิตประจำวัน ($\bar{x}=4.45$) อยู่ในระดับมาก

ตารางที่ 4.13 ค่าเฉลี่ยและค่าส่วนเบี่ยงเบนมาตรฐานความสอดคล้องระหว่างเป้าหมายของวิทยาลัยกับวัตถุประสงค์ในการจัดตั้งวิทยาลัย

ข้อความ	\bar{x}	S.D.	แปลผล
1. เพื่อผลิตบัณฑิตซึ่งจะเป็นบาทหลวง และผู้นำสถานะอื่นขององค์กรคริสต์ศาสนา หรือองค์กรอื่นๆ อย่างผู้มีความรู้ ทักษะ คุณธรรม และคุณสมบัติอื่นที่สอดคล้องกับตำแหน่งหน้าที่	4.91	0.1	มากที่สุด
2. เพื่อเป็นศูนย์ปฏิบัติงานค้นคว้า และวิจัยขององค์กรคริสต์ศาสนาคาทอลิกในประเทศไทย เกี่ยวกับเรื่องศาสนา วัฒนธรรม และสังคม	4.60	0.5	มากที่สุด
รวม	4.75	0,4	มากที่สุด

จากตารางพบว่าผู้ตอบแบบสำรวจเห็นว่าเป้าหมายของวิทยาลัยมีความสอดคล้องกับวัตถุประสงค์ในการจัดตั้งวิทยาลัยในภาพรวมอยู่ในระดับมากที่สุด ($\bar{x}=4.75$) เมื่อพิจารณาเป็นรายด้านพบว่าเป้าหมายของวิทยาลัยที่มีค่าเฉลี่ยความสอดคล้องมากที่สุดคือข้อ1. เพื่อผลิตบัณฑิตซึ่งจะเป็นบาทหลวง และผู้นำสถานะอื่นขององค์กรคริสต์ศาสนา หรือองค์กรอื่นๆ อย่างผู้มีความรู้ ทักษะ คุณธรรม และคุณสมบัติอื่นที่สอดคล้องกับตำแหน่งหน้าที่ ($\bar{x}=4.91$) อยู่ในระดับมากที่สุด รองลงมาคือข้อ2 เพื่อเป็นศูนย์ปฏิบัติงานค้นคว้า และวิจัยขององค์กรคริสต์ศาสนาคาทอลิกในประเทศไทย เกี่ยวกับเรื่องศาสนา วัฒนธรรม และสังคม ($\bar{x}=4.60$) อยู่ในระดับมากที่สุด

ตอนที่ 4 ความคิดเห็นเกี่ยวกับนโยบายการจัดการศึกษา

จากการสอบถามบุคลากรในหน่วยงานของสภาประมุขแห่งบาทหลวงโรมันคาทอลิกในประเทศไทยเกี่ยวกับความคิดเห็นเกี่ยวกับนโยบายการจัดการศึกษา โดยใช้คำถามว่า “ท่านคิดว่านโยบายการจัดการศึกษาของวิทยาลัยแสงธรรมข้อใดที่ควรมีการเน้นย้ำหรือควรพัฒนาปรับปรุงอย่างเร่งด่วนเพื่อรับกับสภาพที่เป็นอยู่และที่จะเป็นไปในอนาคต” สอบถามโดยการส่งแบบสอบถามแบบจัดอันดับ วิเคราะห์ข้อมูลโดยใช้ร้อยละและการจัดอันดับ ผลการวิเคราะห์ข้อมูลนำเสนอ ดังนี้

4.1 นโยบายด้านการเรียนการสอน

อันดับ 1 2) ฝึกอบรมให้รู้หลักการและมีความชำนาญเกี่ยวกับการปฏิบัติหน้าที่ในฐานะผู้นำทางศาสนาเป็นต้นว่าหน้าที่เกี่ยวกับการบำเพ็ญศาสนกิจ (Sanctifying) การสอนศาสนา (Religious Teaching) และการปกครองดูแลชุมชน (Community Ruling)

อันดับ 2 3) ปลูกฝังศีลธรรม มนุษยธรรม และคุณธรรมด้านจิตใจ สติปัญญา อารมณ์ อันเป็นคุณสมบัติที่มีคุณค่าต่อการเสริมสร้างความสัมพันธ์อันดีกับมนุษย์ด้วยกันและกับพระเจ้า และที่สำคัญยิ่งอีกประการหนึ่งคือ ความสัมพันธ์ และสมานฉันท์ระหว่างศาสนา

อันดับ 3 1) ถ่ายทอดความรู้เชิงวิชาการซึ่งนอกจากวิชาปรัชญาและวิชาทางศาสนาที่เป็นวิชาหลักแล้วยังเสริมด้วยการให้ความรู้ด้านภาษาต่างประเทศ วิชาสังคมวิทยา และวิชาอื่นๆ ที่เอื้อประโยชน์ต่อการปฏิบัติหน้าที่ในฐานะผู้นำทางศาสนาอย่างทันต่อสถานการณ์

อันดับ 4 4) ให้ความสำคัญต่อการพัฒนาศักยภาพของบุคลากร โดยเฉพาะอย่างยิ่งคณาจารย์ผู้มีบทบาทหลักในการสร้างสรรค์คุณภาพชีวิตของนักศึกษา

ความคิดเห็นเพิ่มเติมเกี่ยวกับนโยบายด้านการเรียนการสอน

เนื่องจากปัจจุบันนี้อาจารย์มีอาชีพมีน้อยทำให้วิทยาการไม่ก้าวหน้าเท่าที่ควร ดังนั้นเราจึงควรเชิญอาจารย์จากมหาวิทยาลัยอื่นๆ ในต่างประเทศที่สังกัดมหาวิทยาลัยนักบวช/คาทอลิกมาสอนในวิชาที่สำคัญ อาจารย์พระสงฆ์ที่ไปเรียนต่อที่สถาบันใดๆ ประเทศใดๆ ควรให้เขาเรียน 4-5 ปีก่อนที่จะสอนเพื่อให้เข้าใจเนื้อหาวิชาการและมีความมั่นใจเวลาสอน

การค้นคว้าควรส่งเสริมให้นักศึกษามีความคิดริเริ่มในการค้นคว้าเน้นการทำกรบ้านให้มากขึ้นเพื่อความลึกซึ้งของวิชาที่เรียน ฝึกฝนให้นักศึกษารู้จักค้นคว้าด้วยตนเองมากๆ จนกลายเป็นนิสัย ควรเป็นผู้กระตือรือร้น รู้จักแสวงหา ติดตามและเป็นศูนย์กลางของการเรียนรู้ที่แท้จริง

วิทยาลัยแสงธรรมมีศักยภาพมากไม่ควรถูกจำกัดบทบาทเฉพาะการผลิตบาทหลวงและผู้สอนคำสอนเท่านั้นแต่สามารถผลิตครู นักเทคโนโลยีหรือนักภาษาศาสตร์แบบคาทอลิกและ

นักจิตวิทยาในระดับมหาบัณฑิต ปลูกฝังคุณค่าด้านการรัก-รับใช้สังคมและคนยากจนเป็นพิเศษ เพราะเป็นกลุ่มเป้าหมายที่มีจำนวนมากในสังคมไทย

4.2 นโยบายด้านการค้นคว้าและการวิจัยทางวิชาการ

อันดับ 1 1) ให้ความสำคัญต่อการค้นคว้าและการวิจัยเกี่ยวกับความเชื่อมโยงระหว่างวัฒนธรรมไทยกับวิถีชีวิตตามหลักธรรมของคริสต์ศาสนา (Inculturation) ซึ่งมีประเด็นต่างๆ อาทิเช่น เทววิทยา พิธีกรรม ศีลศกดิ์สิทธิ์ ธรรมเนียมประเพณี คณตรี และศิลปะทางศาสนา

อันดับ 2 2) ให้ความสนใจที่จะค้นคว้าและวิจัยเกี่ยวกับประเด็นต่างๆ ทางสังคมที่พึงพัฒนาหรือปรับปรุงเปลี่ยนแปลง

อันดับ 3 3) จัดให้นักศึกษาได้เรียนรู้และมีส่วนร่วม

ความคิดเห็นเพิ่มเติมเกี่ยวกับนโยบายด้านการค้นคว้าและการวิจัยทางวิชาการ

ควรค้นคว้าวิจัยเรื่องที่จะนำไปใช้ได้จริง โดยเฉพาะประเด็นของคริสต์ศาสนจักรและโบสถ์ ด้านปัญหาสังคม ต้องมองถึงความเป็นจริงที่เกิดขึ้นและชี้แนวทางแก้ไขโดยใช้ศาสนาซึ่งเป็นประเด็นที่สำคัญและมีประโยชน์ต่อการถ่ายทอดและการอภิบาลได้อย่างตรงประเด็นและสามารถนำไปเป็นหลักปฏิบัติได้อย่างแท้จริง และสามารถเผยแพร่สู่สาธารณชนได้ เน้นการวิจัยด้านการพัฒนาสื่อการเรียนรู้

4.3 นโยบายด้านการบริการสังคม

อันดับ 1 2) ด้านการอยู่ร่วมกับสังคม ร่วมกับชุมชนท้องถิ่น และประเทศชาติในการอนุรักษ์ พัฒนา หรือแก้ไขปัญหาเกี่ยวกับสภาพแวดล้อม ศิลปะและวัฒนธรรมของชาติ

อันดับ 2 1) ด้านวิชาการ เปิดหลักสูตรที่เหมาะสมกับกลุ่มบุคคลเป้าหมาย เพื่อให้ความรู้เกี่ยวกับข้อความเชื่อ ศีลธรรม ปัญหาในวิถีชีวิตคริสตชน การมีส่วนร่วมของคริสตชนในคริสต์ศาสนจักรและในสังคม ฯลฯ

ความคิดเห็นเพิ่มเติมเกี่ยวกับนโยบายด้านการบริการสังคม

เห็นควรอย่างยิ่งที่จะเป็นเป้าประสงค์หลักสูตรท้ายที่จะนำความรู้สู่สังคมและชีวิตจริงกับประชาสัตบุรุษให้เกิดผลและพัฒนาอย่างต่อเนื่อง นอกจากนี้หลักสูตรควรมีความหลากหลายเพื่อรับใช้ทุกคน ทุกศาสนา



การวิจัยครั้งนี้เป็นการศึกษาความคาดหวังจากหน่วยงานของสภาประมุขแห่งบาทหลวงโรมันคาทอลิกแห่งประเทศไทย ต่อบทบาทหน้าที่ของวิทยาลัยแสงธรรมในฐานะสถาบันอุดมศึกษาเฉพาะทางซึ่งเป็นการวิจัยเชิงสำรวจ ผู้วิจัยได้ดำเนินการสรุปผลการวิจัย ดังนี้

วัตถุประสงค์การวิจัย

1. เพื่อศึกษาระดับความคาดหวังของหน่วยงานของสภาประมุขแห่งบาทหลวงโรมันคาทอลิกแห่งประเทศไทย ต่อบทบาทหน้าที่ของวิทยาลัยแสงธรรม ในฐานะสถาบันอุดมศึกษาเฉพาะทาง
2. เพื่อศึกษาข้อเสนอแนะที่มีต่อบทบาทหน้าที่ในการบริการทางวิชาการและบทบาทด้านอื่นๆ ของวิทยาลัยแสงธรรม

วิธีดำเนินการวิจัย

กลุ่มผู้ให้ข้อมูลเป็นบุคลากรในหน่วยงานของสภาประมุขแห่งบาทหลวงโรมันคาทอลิกแห่งประเทศไทย จำนวน 140 คน

ดำเนินการเก็บรวบรวมข้อมูลโดยใช้แบบสอบถามเรื่องความคาดหวังจากหน่วยงานของสภาประมุขแห่งบาทหลวงโรมันคาทอลิกแห่งประเทศไทยต่อบทบาทหน้าที่ของวิทยาลัยแสงธรรม ในฐานะสถาบันอุดมศึกษาเฉพาะทาง มีสาระครอบคลุมประเด็นต่อไปนี้ ตอนที่ 1 ข้อมูลของผู้ตอบแบบสอบถาม ตอนที่ 2 ความคิดเห็นเกี่ยวกับวัตถุประสงค์ เป้าหมายและนโยบายของวิทยาลัยแสงธรรม ตอนที่ 3 ความสอดคล้องระหว่างวัตถุประสงค์ในการจัดการศึกษาและเป้าหมายของวิทยาลัยกับวัตถุประสงค์ในการจัดตั้งวิทยาลัย ตอนที่ 4 ความคิดเห็นเกี่ยวกับนโยบายการจัดการศึกษา ซึ่งมีจำนวน 140 คน นั้เวลาในการรับกลับคืนประมาณ 1 เดือน แจกแบบสอบถามไป 140 ฉบับ ได้รับกลับคืน 129 ฉบับ คิดเป็นร้อยละ 92.14 เมื่อได้รับแบบสอบถามกลับคืนจึงตรวจสอบความครบถ้วนของข้อมูลจนครบตามจำนวนที่กำหนด

การวิเคราะห์ข้อมูล นำแบบสอบถามที่ได้มาตรวจสอบความถูกต้องอีกครั้ง หลังจากนั้นทำการบันทึกผลลงในโปรแกรมสำเร็จรูป วิเคราะห์ข้อมูลทางสถิติโดยใช้ค่าความถี่ ร้อยละ ค่าเฉลี่ย ค่าส่วนเบี่ยงเบนมาตรฐาน การจัดอันดับ ข้อมูลเชิงคุณภาพใช้การวิเคราะห์เนื้อหา ซึ่งสรุปผลการวิจัยและข้อเสนอแนะของการวิจัย มีดังนี้

สรุปผลการวิจัย

1. บุคลากรในหน่วยงานของสภาประมุขแห่งบาทหลวงโรมันคาทอลิกแห่งประเทศไทย เห็นด้วยเกี่ยวกับวัตถุประสงค์ เป้าหมายและนโยบายของวิทยาลัยแสงธรรม คิดเป็นร้อยละ 96.99

2. ความสอดคล้องระหว่างวัตถุประสงค์ในการศึกษากับวัตถุประสงค์ในการจัดตั้งวิทยาลัยอยู่ในระดับมากที่สุด เมื่อพิจารณาเป็นรายด้านพบว่าวัตถุประสงค์ข้อ3 เป็นผู้นำและเป็นแบบอย่างในด้านคุณธรรม จริยธรรม และการอบรมแก่บรรดาคริสตชนเพื่อเป็นพลเมืองดีของประเทศ มีคะแนนเฉลี่ยสูงที่สุด ส่วนวัตถุประสงค์ข้อ4 เป็นแหล่งศึกษา ค้นคว้าวิจัยทางด้านปรัชญา ศาสนา ศิลปะและวัฒนธรรม เพื่อก่อให้เกิดความรู้ ความเข้าใจที่ถูกต้อง ถ่องแท้และลึกซึ้ง รวมทั้งนำมาประยุกต์ใช้ในชีวิตประจำวันมีคะแนนเฉลี่ยต่ำที่สุด

3. ความสอดคล้องระหว่างเป้าหมายของวิทยาลัยกับวัตถุประสงค์ในการจัดตั้งวิทยาลัยอยู่ในระดับมากที่สุด เมื่อพิจารณาเป็นรายด้านพบว่าเป้าหมายของวิทยาลัยข้อ1 เพื่อผลิตบัณฑิตซึ่งเป็นบาทหลวงและผู้นำสถานะอื่นขององค์กรคริสตศาสนา หรือองค์กรอื่นๆ อย่างผู้มีความรู้ ทักษะ คุณธรรม และคุณสมบัติอื่นที่สอดคล้องกับตำแหน่งหน้าที่ที่มีคะแนนเฉลี่ยสูงที่สุด ส่วนข้อ2 เพื่อเป็นศูนย์ปฏิบัติงานค้นคว้า และวิจัยขององค์กรคริสตศาสนาคาทอลิกในประเทศไทยเกี่ยวกับเรื่อง ศาสนา วัฒนธรรมและสังคมมีคะแนนเฉลี่ยต่ำที่สุด

4. นโยบายด้านการเรียนการสอนบุคลากรในหน่วยงานของสภาประมุขแห่งบาทหลวงโรมันคาทอลิกแห่งประเทศไทยเห็นว่าควรเร่งฝึกอบรมให้รู้หลักการและมีความชำนาญเกี่ยวกับการปฏิบัติหน้าที่ในฐานะผู้นำทางศาสนาเป็นต้นว่าหน้าที่เกี่ยวกับการบำเพ็ญศาสนกิจ (Sanctifying) การสอนศาสนา (Religious Teaching) และการปกครองดูแลชุมชน (Community Ruling)

5. นโยบายด้านการค้นคว้าและการวิจัยทางวิชาการบุคลากรในหน่วยงานของสภาประมุขแห่งบาทหลวงโรมันคาทอลิกแห่งประเทศไทยเห็นว่าควรให้ความสำคัญต่อการค้นคว้าและการวิจัยเกี่ยวกับความเชื่อมโยง ระหว่างวัฒนธรรมไทยกับวิถีชีวิตตามหลักธรรมของคริสตศาสนา (Inculturation) ซึ่งมีประเด็นต่างๆ อาทิเช่น เทววิทยา พิธีกรรม ศิลคดีลัทธิ ธรรมเนียมประเพณี ดนตรี และศิลปะทางศาสนา

6. นโยบายด้านการบริการสังคมบุคลากรในหน่วยงานของสภาประมุขแห่งบาทหลวงโรมันคาทอลิกแห่งประเทศไทยเห็นว่าให้ความสำคัญเรื่องการอยู่ร่วมกับสังคมร่วมกับชุมชน

ท้องถิ่น และประชาชาติในการอนุรักษ์ พัฒนา หรือแก้ไขปัญหาเกี่ยวกับสภาพแวดล้อม ศิลปะ และวัฒนธรรมของชาติ

อภิปรายผลการวิจัย

จากผลการวิจัย พบว่าหน่วยงานของสภาประมุขแห่งบาทหลวงโรมันคาทอลิกแห่งประเทศไทย ตระหนักถึงบทบาทและความสำคัญของวิทยาลัยแสงธรรม ในฐานะสถาบันอุดมศึกษาเฉพาะทาง เพื่อการจัดการศึกษาอบรมสำหรับศาสนบริกรของคริสตศาสนจักร

ประเด็นสำคัญที่ควรได้รับการพิจารณาเป็นพิเศษ คือ ความสนใจของหน่วยงานของสภาประมุขแห่งบาทหลวงโรมันคาทอลิกแห่งประเทศไทยต่อวิทยาลัยแสงธรรม คือ บทบาท หน้าที่ของวิทยาลัยแสงธรรมในฐานะสถาบันอุดมศึกษาเฉพาะทางควรให้ความสำคัญต่อการขยายขอบเขต และการต่อยอดสำหรับการรองรับ และพัฒนาสถาบันเพื่อตอบสนองในการรับใช้คริสตศาสนจักรในสังคมไทยคู่อนาคต โดยเฉพาะการผลิตนักวิชาการและนักอภิบาลที่ชำนาญในการกิจของศาสนบริกรของคริสตศาสนจักร เป็นต้นหน้าที่เกี่ยวกับการบำเพ็ญศาสนกิจ (Sanctifying) การสอนศาสนา (Religious Teaching) และการปกครองดูแลชุมชน (Community Ruling) ควบคู่กับการบริการวิชาการด้านคริสตศาสนจักรที่ทันสมัยต่อสภาพสังคมไทย ทั้งการบำรุงรักษาและพัฒนาอย่างต่อเนื่องต่อการพัฒนาของคริสตศาสนจักรในประเทศไทย โดยเฉพาะในฐานะที่วิทยาลัยแสงธรรม เป็นสถาบันที่เป็นศูนย์กลางของการผลิตบัณฑิต ผู้การเป็นศาสนบริกร “แห่งเดียว” ของคริสตศาสนจักรคาทอลิกในประเทศไทย

ข้อเสนอแนะ

ข้อเสนอแนะสำหรับการนำผลวิจัยไปใช้

1. เกี่ยวกับนโยบายด้านการเรียนการสอน เนื่องจากปัจจุบันนี้อาจารย์มีอาชีพมีน้อยทำให้วิทยากรไม่ก้าวหน้าเท่าที่ควร ดังนั้นเราจึงควรเชิญอาจารย์จากมหาวิทยาลัยอื่นๆ ในต่างประเทศที่สังกัดมหาวิทยาลัยนักบวช/คาทอลิกมาสอนในวิชาที่สำคัญ อาจารย์พระสงฆ์ที่ไปเรียนต่อที่สถาบันใดๆ ประเทศใดๆ ควรให้เขาเรียน 4-5 ปีก่อนที่จะสอนเพื่อให้เข้าใจเนื้อหาวิชาการและมีความมั่นใจเวลาสอน การค้นคว้าควรส่งเสริมให้นักศึกษามีความคิดริเริ่มในการค้นคว้าเน้นการทำที่บ้านให้มากขึ้นเพื่อความคิดซึ่งของวิชาที่เรียน ฝึกฝนให้นักศึกษารู้จักค้นคว้าด้วยตนเองมากๆ จนกลายเป็นนิสัย ควรเป็นผู้กระตือรือร้น รู้จักแสวงหา ติดตามและเป็นศูนย์กลางของการเรียนรู้ที่แท้จริง วิทยาลัยแสงธรรมมีศักยภาพมากไม่ควรถูกจำกัดบทบาทเฉพาะการผลิตบาทหลวงและผู้สอนคำสอนเท่านั้นแต่สามารถผลิตครู นักเทคโนโลยีหรือนักภาษาศาสตร์แบบคาทอลิกและนักจิตวิทยาในระดับมหาบัณฑิต ปลูกฝังคุณค่าด้านการรัก-รับใช้สังคมและคนยากจนเป็นพิเศษ เพราะเป็นกลุ่มเป้าหมายที่มีจำนวนมากในสังคมไทย

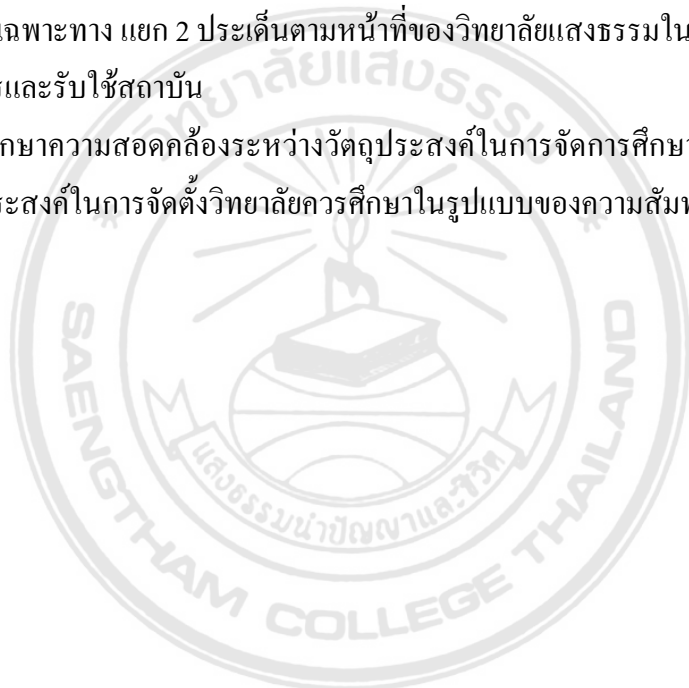
2. เกี่ยวกับนโยบายด้านการค้นคว้าและการวิจัยทางวิชาการ ควรค้นคว้าวิจัยเรื่องที่จะนำไปใช้ได้จริง โดยเฉพาะประเด็นของคริสตศาสนจักรและโบสถ์ ด้านปัญหาสังคม ต้องมองถึงความจริงที่เกิดขึ้นและชี้แนวทางแก้ไขโดยใช้ศาสนาซึ่งเป็นประเด็นที่สำคัญและมีประโยชน์ต่อการถ่ายทอดและการอภิบาลได้อย่างตรงประเด็นและสามารถนำไปเป็นหลักปฏิบัติได้อย่างแท้จริง และสามารถเผยแพร่สู่สาธารณชนได้ เน้นการวิจัยด้านการพัฒนาสื่อการเรียนรู้

3. เกี่ยวกับนโยบายด้านการบริการสังคมเห็นควรอย่างยิ่งที่จะเป็นเป้าประสงค์หลักสุดท้ายที่จะนำความรู้สู่สังคมและชีวิตจริงกับประชาสัตบุรุษให้เกิดผลและพัฒนาอย่างต่อเนื่อง นอกจากนี้หลักสูตรควรมีความหลากหลายเพื่อรับใช้ทุกคน ทุกศาสนา

ข้อเสนอแนะในการวิจัยครั้งต่อไป

1. ควรศึกษาประเด็นเจาะลึกเกี่ยวกับบทบาทหน้าที่ของวิทยาลัยแสงธรรมในฐานะสถาบันอุดมศึกษาเฉพาะทาง แยก 2 ประเด็นตามหน้าที่ของวิทยาลัยแสงธรรมในปัจจุบันคือ การรับใช้คริสตศาสนจักรและรับใช้สถาบัน

2. การศึกษาความสอดคล้องระหว่างวัตถุประสงค์ในการจัดการศึกษาและเป้าหมายของวิทยาลัยกับวัตถุประสงค์ในการจัดตั้งวิทยาลัยควรศึกษาในรูปแบบของความสัมพันธ์



บรรณานุกรม

- เกรียงศักดิ์ โกวิทวาณิช, มุขนายก. สมณสารของสมเด็จพระสันตะปาปาจอห์น ปอลที่ 2 เรื่อง การอบรมพระสงฆ์ในสภาพการณ์ปัจจุบัน. วารสารแสงธรรมปริทัศน์ ปีที่ 16 ฉบับที่ 3 กันยายน — ธันวาคม 1992/2535. นครปฐม: วิทยาลัยแสงธรรม. 2535.
- คณะกรรมการคณะมนุษยศาสตร์. 2548 — 2550. รายงานการประชุมคณะฯ ปีการศึกษา 2548 — 2550. นครปฐม: วิทยาลัยแสงธรรม.
- คณะผู้ตรวจประเมิน. รายงานการตรวจประเมินคุณภาพ วิทยาลัยแสงธรรม. เอกสารถ่ายสำเนา. 2551.
- สำนักงานสภาพัฒนาการศรัทธาแห่งบาทหลวงโรมันคาทอลิกแห่งประเทศไทย. สภาพระสังฆราชคาทอลิกแห่งประเทศไทย. (Online). Available: www.cbct.net/html.
- สำนักงานสภาพระสังฆราชคาทอลิกแห่งประเทศไทย. ทิศทางการอภิบาลคริสตศักราช 2000. กรุงเทพฯ: สำนักงานสภาพระสังฆราชคาทอลิกแห่งประเทศไทย.
- สำนักอธิการบดี. คู่มือการศึกษาวิทยาลัยแสงธรรม. นครปฐม: วิทยาลัยแสงธรรม. 2549.
- สำนักอธิการบดี. ระบบการศึกษาอบรมของวิทยาลัยแสงธรรม : เอกสารประกอบการศึกษาดูงาน. นครปฐม: วิทยาลัยแสงธรรม. 2549.
- สำนักอธิการบดี. คู่มือการศึกษาวิทยาลัยแสงธรรม. นครปฐม: วิทยาลัยแสงธรรม. 2550.
- สี่มวชนคาทอลิกแห่งประเทศไทย. ปฏิทินคาทอลิก ค.ศ. 2010. กรุงเทพฯ: อัสสัมชัญ. 2009.
- วุฒิชัย อ่องนาวา, บาทหลวง. ศาสนาคริสต์. เอกสารประกอบการสอน. นครปฐม: วิทยาลัยแสงธรรม. 2549.
- _____ . อัตลักษณ์การศึกษาวิชาปรัชญาวิทยาลัยแสงธรรม. นครปฐม: วิทยาลัยแสงธรรม. 2552.
- Apostolic Constitution Sacrae Disciplinae Leges. **Code of Canon Law**. Washington, D.C.: Braun-Brumfield, Inc. 1983.
- John Paul II, Pope. **Pastores Dabo Vobis**. Washington, D.C.: Braun-Brumfield, Inc .1992.
- Walter M. Abbott, S.J. (Ed.) **The Documents of Vatican II**. New York: Guild Press. 1966.
- การสัมภาษณ์**
- ศ. ปรีชา ช้างขวัญยืน. (4 ก.พ. 2551). ประธานคณะผู้ตรวจประเมินคุณภาพการศึกษาภายนอก (วิทยาลัยแสงธรรม) รอบสอง. สัมภาษณ์.

ภาคผนวก ก

คณะกรรมการศูนย์วิจัยฯ



คณะกรรมการศูนย์วิจัยค้นคว้าวิทยาศาสตร์และวัฒนธรรม ปีการศึกษา 2552

1. บาทหลวง ดร.ชาติชาย พงษ์ศิริ	ที่ปรึกษา
2. บาทหลวงชีวิน สุวคินทร์กูร	ที่ปรึกษา
3. อาจารย์สุมาลี จันทร์ชลอ	ที่ปรึกษา
4. บาทหลวงวุฒิชัย อ่องนาวา	ประธาน
5. บาทหลวงวิรัช นารินทร์ภัย	กรรมการ
6. บาทหลวง ดร. ออกัสติน สุกีโย ปีโตโย	กรรมการ
7. บาทหลวงเชษฐา ไชยเดช	กรรมการ
8. บาทหลวง ดร. ลือชัย ชาติวิสัย	กรรมการ
9. บาทหลวงเจริญ ว่องประชานุกูล	กรรมการ
10. บาทหลวงบุญเลิศ สร้างกุศลในพสุธา	กรรมการ
11. อาจารย์พีรพัฒน์ ถวิลรัตน์	กรรมการ
12. อาจารย์ทิพนงค์ รัชนีลัดดาจิต	กรรมการ
13. อาจารย์ลัดดาวรรณ ประสูตร์แสงจันทร์	กรรมการ
14. อาจารย์สุจิตตรา จันทร์ชลอ	กรรมการ
15. อาจารย์พิเชษฐ รุ่งลาวัลย์	กรรมการ/เลขานุการ
16. น.ส. อิศรีย์ กิจสวัสดิ์	ผู้ช่วยเลขานุการ

ภาคผนวก ข
เครื่องมือที่ใช้ในการวิจัย





แบบสอบถามเพื่อการวิจัย

เรื่อง ความคาดหวังจากหน่วยงานของสภาประมุขแห่งบาทหลวงโรมันคาทอลิกในประเทศไทย
ต่อบทบาทหน้าที่ของวิทยาลัยแสงธรรมในฐานะสถาบันอุดมศึกษาเฉพาะทาง

คำชี้แจง

1. แบบสอบถามฉบับนี้มีวัตถุประสงค์เพื่อศึกษาระดับความคาดหวังของหน่วยงานของสภาประมุขแห่งบาทหลวงโรมันคาทอลิกต่อบทบาทหน้าที่ของวิทยาลัยแสงธรรม ในฐานะสถาบันอุดมศึกษาเฉพาะทาง
2. ผู้ตอบแบบสอบถามนี้ ได้แก่ หน่วยงานของสภาประมุขแห่งบาทหลวงโรมันคาทอลิกในประเทศไทย
3. โปรดขีดเครื่องหมาย ✓ ลงใน () หน้าข้อความหรือเติมคำลงในช่องว่างที่กำหนดตามความเป็นจริง
4. แบบสอบถามฉบับนี้พิมพ์ทั้งด้านหน้าและด้านหลังของกระดาษโปรดตอบคำถาม ทั้งสองหน้ากระดาษให้ครบทุกข้อ
5. ขอขอบพระคุณที่ให้ความร่วมมือในการตอบแบบสอบถามนี้

ศูนย์วิจัยค้นคว้าศาสนาและวัฒนธรรม

วิทยาลัยแสงธรรม

ตอนที่ 1 ข้อมูลของผู้ตอบแบบสอบถาม

คำชี้แจง โปรดใส่เครื่องหมาย ✓ ลงในช่องว่างหรือเติมคำตอบในช่อง หน้าข้อความที่ตรงกับความเป็นจริง

1. อายุของท่าน ปี
2. สถานภาพผู้ตอบ
 - () พระสังฆราช
 - () พระสงฆ์สังฆมณฑล () พระสงฆ์นักบวช
 - () นักบวช () ภรรยา
3. บทบาท/ตำแหน่ง/หน้าที่ในกรรมาธิการ/สำนัก/สำนักงาน/คณะกรรมการ/แผนก
 - () ประธาน
 - () เลขานุการ/รอง/ผู้ช่วยเลขานุการ () ผู้อำนวยการ
4. ประสบการณ์การบริหารงานหน่วยงานของสภาฯ
 - () 1-3 ปี () 4-6 ปี
 - () 7-9 ปี () 10-12 ปี
 - () 13 ปี ขึ้นไป
5. กรรมาธิการ/คณะกรรมการ/หน่วยงานที่ดำเนินการ
สำนักงานสภาพระสังฆราชฯ
 - () สำนักเลขานุการ
 - () สำนักนโยบาย
 - () สำนักงบประมาณและทรัพยากรบุคคลกรรมาธิการฝ่ายอภิบาลคริสตชน
 - () คณะกรรมการฯ เพื่อพิธีกรรม
 - () แผนกพิธีกรรมและศีลศักดิ์สิทธิ์
 - () แผนกดนตรีศักดิ์สิทธิ์
 - () แผนกศิลปะและสถานที่ศักดิ์สิทธิ์
 - () คณะกรรมการฯ เพื่อคริสตศาสนธรรม
 - () แผนกพระคัมภีร์ () แผนกคริสตศาสนธรรม
 - () คณะกรรมการฯ เพื่อพระสงฆ์และผู้ถวายตัว
 - () แผนกพระสงฆ์
 - () แผนกผู้ถวายตัว
 - () แผนกসাฆาณราชและกระแสเรียก

() คณะกรรมการฯ เพื่อคริสตชนฆราวาส

- () แผนกฆราวาส
- () แผนกครอบครัว
- () แผนกเยาวชน

กรรมการฝ่ายธรรมทูตและการศึกษาคาทอลิก

() คณะกรรมการฯ เพื่อการธรรมทูต

- () แผนกงานธรรมทูต
- () คณะกรรมการฯ เพื่อศาสนสัมพันธ์และคริสตสัมพันธ์
- () คณะกรรมการฯ เพื่อการศึกษา
- () คณะกรรมการฯ เพื่อมรดกวัฒนธรรมและสภาพแวดล้อม

กรรมการฝ่ายสังคม

() คณะกรรมการฯ เพื่อการพัฒนาสังคม

- () แผนกพัฒนาสังคม
- () แผนกยุติธรรมสันติ
- () แผนกสุขภาพอนามัย
- () แผนกกลุ่มชาติพันธุ์
- () แผนกสตรี
- () คณะกรรมการฯ เพื่อการอภิบาลสังคม
 - () แผนกผู้อพยพย้ายถิ่นและผู้ถูกคุมขัง
 - () แผนกผู้ท้องเทียวและผู้เดินทางทะเล
 - () แผนกผู้ประสบภัยและผู้ลี้ภัย
 - () แผนกผู้ยากไร้และด้อยโอกาส

กรรมการฝ่ายสื่อสารสังคม

() คณะกรรมการฯ เพื่อสื่อมวลชน

- () แผนกการพิมพ์
- () แผนกวิทยุและโทรทัศน์
- () แผนกการแปลและบัญญัติศัพท์
- () คณะกรรมการฯ เพื่อเทคโนโลยีสารสนเทศ

ตอนที่ 2 ความคิดเห็นเกี่ยวกับวัตถุประสงค์ เป้าหมายและนโยบายของวิทยาลัยแสงธรรม

คำชี้แจง ท่านเห็นด้วยหรือไม่ว่า วัตถุประสงค์ เป้าหมายและนโยบายของวิทยาลัยแสงธรรม ควรเป็นดังที่กล่าวดังตารางข้างล่างนี้โปรดทำเครื่องหมาย ✓ ลงในช่องที่ตรงกับความคิดเห็นของท่าน

1. วัตถุประสงค์ในการจัดตั้งวิทยาลัย

ท่านเห็นด้วยกับวัตถุประสงค์การจัดตั้งวิทยาลัยหรือไม่	เห็นด้วย	ไม่เห็นด้วย	ข้อเสนอแนะ
1. เพื่อจัดการอบรมศึกษาชั้นอุดมศึกษาในสาขาวิชาปรัชญา ศาสนา และ เทววิทยา			
2. เพื่อสร้างบุคลากรและผู้นำทางคริสตศาสนา			
3. เพื่อเป็นแหล่งเรียนรู้ และค้นคว้าวิจัยด้านปรัชญา ศาสนา และ เทววิทยา			

2. วัตถุประสงค์ในการจัดการศึกษา

ท่านเห็นด้วยกับวัตถุประสงค์การจัดการศึกษาหรือไม่	เห็นด้วย	ไม่เห็นด้วย	ข้อเสนอแนะ
1. ผลิตบัณฑิตที่มีความรู้ความสามารถด้านปรัชญา ศาสนา และ เทววิทยา เพื่อนำไปใช้ให้เกิดประโยชน์ต่อตนเองและสังคม			
2. ผลิตบุคลากรและผู้นำทางศาสนาที่มีความรู้ ความสามารถ ให้แก่องค์กรและสถานศึกษาของพระศาสนจักร			
3. เป็นผู้นำและเป็นแบบอย่างในด้านคุณธรรม จริยธรรม และการอบรมแก่บรรดาคริสตชนเพื่อเป็นพลเมืองดีของประเทศ			
4. เป็นแหล่งศึกษา ค้นคว้าวิจัยทางด้านปรัชญา ศาสนา ศิลปะและวัฒนธรรม เพื่อก่อให้เกิดความรู้ ความเข้าใจที่ถูกต้อง ถ่องแท้และลึกซึ้ง รวมทั้งนำมาประยุกต์ใช้ใน ชีวิตประจำวัน			

3. เป้าหมายของวิทยาลัย

ท่านเห็นด้วยกับเป้าหมายของวิทยาลัยหรือไม่	เห็น ด้วย	ไม่เห็น ด้วย	ข้อเสนอแนะ
1. เพื่อผลิตบัณฑิตซึ่งจะเป็นบาทหลวง และผู้นำในสถานะอื่นขององค์กรคริสตศาสนา หรือองค์กรอื่นๆ อย่างผู้มีความรู้ ทักษะ คุณธรรม และคุณสมบัติอื่นที่สอดคล้องกับตำแหน่งหน้าที่			
2. เพื่อเป็นศูนย์ปฏิบัติการด้านค้ำคว้า และวิจัยขององค์กรคริสตศาสนาคาทอลิกในประเทศไทย เกี่ยวกับเรื่องศาสนา วัฒนธรรม และสังคม			

4. นโยบายด้านการจัดการเรียนการสอน

ท่านเห็นด้วยกับนโยบายจัดการสอนหรือไม่	เห็น ด้วย	ไม่เห็น ด้วย	ข้อเสนอแนะ
1. ถ่ายทอดความรู้เชิงวิชาการซึ่งนอกจากวิชาปรัชญาและวิชาทางศาสนาที่เป็นวิชาหลักแล้วยังเสริมด้วยการให้ความรู้ด้านภาษาต่างประเทศ วิชาสังคมวิทยา และวิชาอื่นๆ ที่เอื้อประโยชน์ต่อการปฏิบัติหน้าที่ในฐานะผู้นำทางศาสนาอย่างทันต่อสถานการณ์			
2. ฝึกอบรมให้รู้หลักการและมีความชำนาญเกี่ยวกับการปฏิบัติหน้าที่ในฐานะผู้นำทางศาสนาเป็นต้นว่าหน้าที่เกี่ยวกับการบำเพ็ญศาสนกิจ การสอนศาสนาและการปกครองดูแลชุมชน			
3. ปลูกฝังศีลธรรม มนุษยธรรม และคุณธรรมด้านจิตใจ สติปัญญา อารมณ์ อันเป็นคุณสมบัติที่มีคุณค่าต่อการเสริมสร้างความสัมพันธ์อันดีกับมนุษย์และพระเจ้า อีกประการคือ ความสัมพันธ์ และสมานฉันท์ระหว่างศาสนา			
4. ให้ความสำคัญต่อการพัฒนาศักยภาพของบุคลากร โดยเฉพาะอย่างยิ่งคณาจารย์ผู้มีบทบาทหลักในการสร้างสรรค์คุณภาพชีวิตของนักศึกษา			

5. นโยบายด้านการค้นคว้า และการวิจัยทางวิชาการ

ท่านเห็นด้วยกับนโยบายด้านการค้นคว้า และการวิจัยทางวิชาการหรือไม่	เห็นด้วย	ไม่เห็นด้วย	ข้อเสนอแนะ
1. ให้ความสำคัญต่อการค้นคว้าและการวิจัยเกี่ยวกับความเชื่อมโยง ระหว่างวัฒนธรรมไทยกับวิถีชีวิตตามหลักธรรมของคริสต์ศาสนา (Inculturation) ซึ่งมีประเด็นต่างๆ อาทิ เช่น เทววิทยา พิธีกรรม ศิลคดีศีลพิธี ธรรมเนียมประเพณีดนตรี และศิลปะทางศาสนา			
2. ให้ความสนใจที่จะค้นคว้าและวิจัยเกี่ยวกับประเด็นต่างๆ ทางสังคมที่พึงพัฒนาหรือปรับปรุงเปลี่ยนแปลง			
3. จัดให้นักศึกษาได้เรียนรู้และมีส่วนร่วม			

4. นโยบายด้านการบริการแก่สังคม

ท่านเห็นด้วยกับนโยบายด้านการบริการแก่สังคมหรือไม่	เห็นด้วย	ไม่เห็นด้วย	ข้อเสนอแนะ
1. ด้านวิชาการ เปิดหลักสูตรที่เหมาะสมกับกลุ่มบุคคลเป้าหมาย เพื่อให้ความรู้เกี่ยวกับข้อความเชื่อ ศีลธรรม ปัญหาในวิถีชีวิตคริสตชน การมีส่วนร่วมของคริสตชนในพระศาสนจักรและในสังคม ฯลฯ			
2. ด้านการอยู่ร่วมกับสังคม ร่วมกับชุมชนท้องถิ่น และประเทศชาติในการอนุรักษ์ พัฒนา หรือแก้ไขปัญหาเกี่ยวกับสภาพแวดล้อม ศิลปวัฒนธรรมของชาติ			

**ตอนที่ 3 ความสอดคล้องระหว่างวัตถุประสงค์ในการจัดการศึกษาและเป้าหมายของวิทยาลัยกับ
วัตถุประสงค์ในการจัดตั้งวิทยาลัย**

คำชี้แจง ท่านเห็นว่าวัตถุประสงค์ในการจัดการศึกษา เป้าหมายมีความสอดคล้องกับ
วัตถุประสงค์ในการจัดตั้งวิทยาลัยมากน้อยเพียงใด โปรดทำเครื่องหมาย X (กากบาท)
ลงในช่องที่ตรงกับความคิดเห็นของท่าน

1. วัตถุประสงค์ในการจัดการศึกษา

ผลิตบัณฑิตที่มีความรู้ความสามารถด้านปรัชญาศาสนาและเทววิทยาเพื่อนำไปใช้ให้เกิด
ประโยชน์ต่อตนเองและสังคม

ไม่สอดคล้อง [1] [2] [3] [4] [5] [6] [7] สอดคล้อง

ผลิตบุคลากรและผู้นำทางศาสนาที่มีความรู้ความสามารถให้แก่องค์กรและสถานศึกษาของ
พระศาสนจักร

ไม่สอดคล้อง [1] [2] [3] [4] [5] [6] [7] สอดคล้อง

เป็นผู้นำและเป็นแบบอย่างในด้านคุณธรรม จริยธรรม และการอบรมแก่บรรดาศิษย์เพื่อ
เป็นพลเมืองดีของประเทศ

ไม่สอดคล้อง [1] [2] [3] [4] [5] [6] [7] สอดคล้อง

เป็นแหล่งศึกษา ค้นคว้าวิจัยทางด้านปรัชญา ศาสนา ศิลปะและวัฒนธรรม เพื่อก่อให้เกิดความรู้
ความเข้าใจที่ถูกต้อง ถ่องแท้และลึกซึ้ง รวมทั้งนำมาประยุกต์ใช้ในชีวิตประจำวัน

ไม่สอดคล้อง [1] [2] [3] [4] [5] [6] [7] สอดคล้อง

2. เป้าหมายของวิทยาลัย

2.1 เพื่อผลิตบัณฑิตซึ่งจะเป็นบาทหลวง และผู้นำในสถานะอื่นขององค์กรคริสต์ศาสนา หรือ
องค์กรอื่นๆ อย่างผู้มีความรู้ ทักษะ คุณธรรม และคุณสมบัติอื่นที่สอดคล้องกับตำแหน่งหน้าที่

ไม่สอดคล้อง [1] [2] [3] [4] [5] [6] [7] สอดคล้อง

2.2 เพื่อเป็นศูนย์ปฏิบัติการค้นคว้า และวิจัยขององค์กรคริสต์ศาสนาคาทอลิกในประเทศไทย
เกี่ยวกับเรื่องศาสนา วัฒนธรรม และสังคม

ไม่สอดคล้อง [1] [2] [3] [4] [5] [6] [7] สอดคล้อง

ตอนที่ 4 ความคิดเห็นเกี่ยวกับนโยบายการจัดการศึกษา

คำชี้แจง ท่านคิดว่านโยบายการจัดการศึกษาของวิทยาลัยแสงธรรมข้อใดที่ควรมีการเน้นย้ำหรือควรพัฒนาปรับปรุงอย่างเร่งด่วนเพื่อรับกับสภาพที่เป็นอยู่และที่จะเป็นไปในอนาคต โปรดเรียงลำดับโดยใส่หมายเลข 1 2 3 ... หน้าข้อความที่ตรงกับความคิดเห็นของท่าน

1. นโยบายด้านการเรียนการสอน

..... 1) ถ่ายทอดความรู้เชิงวิชาการซึ่งนอกจากวิชาปรัชญาและวิชาทางศาสนาที่เป็นวิชาหลักแล้วยังเสริมด้วยการให้ความรู้ด้านภาษาต่างประเทศ วิชาสังคมวิทยา และวิชาอื่นๆ ที่เอื้อประโยชน์ต่อการปฏิบัติหน้าที่ในฐานะผู้นำทางศาสนาอย่างทันต่อสถานการณ์

..... 2) ฝึกอบรมให้รู้หลักการและมีความชำนาญเกี่ยวกับการปฏิบัติหน้าที่ในฐานะผู้นำทางศาสนาเป็นต้นว่าหน้าที่เกี่ยวกับการบำเพ็ญศาสนกิจ(Sanctifying) การสอนศาสนา (Religious teaching) และการปกครองดูแลชุมชน(Community ruling)

..... 3) ปลูกฝังศีลธรรม มนุษยธรรม และคุณธรรมด้านจิตใจ สติปัญญา อารมณ์ อันเป็นคุณสมบัติที่มีคุณค่าต่อการเสริมสร้างความสัมพันธ์อันดีกับมนุษย์ด้วยกันและกับพระเจ้า และที่สำคัญยิ่งอีกประการหนึ่งคือ ความสัมพันธ์ และสมานฉันท์ระหว่างศาสนา

..... 4) ให้ความสำคัญต่อการพัฒนาศักยภาพของบุคลากร โดยเฉพาะอย่างยิ่งคณาจารย์ผู้มีบทบาทหลักในการสร้างสรรค์คุณภาพชีวิตของนักศึกษา

**** หากท่านมีความคิดเห็นอื่นๆ เกี่ยวกับนโยบายด้านการเรียนการสอน โปรดเสนอแนะเพิ่มเติมโดยเขียนในช่องว่าง**

.....

.....

.....

.....

.....

.....

.....

.....

.....

.....

.....

2. นโยบายด้านการค้นคว้าและการวิจัยทางวิชาการ

.....1) ให้ความสำคัญต่อการค้นคว้าและการวิจัยเกี่ยวกับความเชื่อมโยง ระหว่าง วัฒนธรรมไทยกับวิถีชีวิตตามหลักธรรมของคริสต์ศาสนา (Inculturation) ซึ่งมีประเด็นต่างๆ อาทิ เช่น เทววิทยา พิธีกรรม ศิลคดีลัทธิ ธรรมเนียมประเพณี ดนตรี และศิลปะทางศาสนา

.....2) ให้ความสนใจที่จะค้นคว้าและวิจัยเกี่ยวกับประเด็นต่างๆ ทางสังคมที่พึง พัฒนาหรือปรับปรุงเปลี่ยนแปลง

.....3) จัดให้นักศึกษาได้เรียนรู้และมีส่วนร่วม

**** หากท่านมีความคิดเห็นอื่นๆ เกี่ยวกับนโยบายด้านการค้นคว้าและการวิจัยทางวิชาการ โปรดเสนอแนะเพิ่มเติมโดยเขียนในช่องว่าง**

.....
.....
.....
.....

3. นโยบายด้านการบริการสังคม

.....1) ด้านวิชาการ เปิดหลักสูตรที่เหมาะสมกับกลุ่มบุคคลเป้าหมาย เพื่อให้ความรู้ เกี่ยวกับข้อความเชื่อ ศีลธรรม ปัญหาในวิถีชีวิตคริสตชน การมีส่วนร่วมของคริสตชนในพระศาสนจักรและในสังคม ฯลฯ

.....2) ด้านการอยู่ร่วมกับสังคม ร่วมกับชุมชนท้องถิ่น และประเทศชาติในการ อนุรักษ์ พัฒนา หรือแก้ไขปัญหาเกี่ยวกับสภาพแวดล้อม ศิลปะ และวัฒนธรรมของชาติ

**** หากท่านมีความคิดเห็นอื่นๆ เกี่ยวกับนโยบายด้านการบริการสังคม โปรดเสนอแนะเพิ่มเติม โดยเขียนในช่องว่าง**

.....
.....
.....
.....

ขอขอบพระคุณที่สละเวลาในการตอบแบบสอบถามฉบับนี้
โปรดส่งกลับคืนศูนย์วิจัยฯ ก่อนวันที่

ประวัติวิทย

1. หัวหน้าโครงการ

ชื่อ – สกุล

บาทหลวง ดร.ชาติชาย พงษ์ศิริ

สถานที่ทำงาน

วิทยาลัยแสงธรรม

20 หมู่ 6 ต.ท่าข้าม อ.สามพราน จ.นครปฐม

โทร. 0-2429-0100-3 โทรสาร 0-2429-0819

ประวัติการศึกษา

ปริญญาตรี ศิลปศาสตรบัณฑิต สาขาวิชาปรัชญา

วิทยาลัยแสงธรรม

ศาสนศาสตรบัณฑิต สาขาวิชาเทววิทยา

วิทยาลัยแสงธรรม

ปริญญาโท Licence Philosophy U.Urbaniana, Rome Italy

จิตวิทยาการแนะแนว มหาวิทยาลัยบูรพา

ปริญญาเอก Ph.D. Education, U.Adamson Philippines

การทำงานปัจจุบัน

อธิการบดีวิทยาลัยแสงธรรม

2. ผู้ร่วมวิจัย

ชื่อ – สกุล

บาทหลวง ไชโย กิจสกุล

สถานที่ทำงาน

วิทยาลัยแสงธรรม

20 หมู่ 6 ต.ท่าข้าม อ.สามพราน จ.นครปฐม

โทร. 0-2429-0100-3 โทรสาร 0-2429-0819

ประวัติการศึกษา

ปริญญาตรี ศิลปศาสตรบัณฑิต สาขาวิชาปรัชญา

วิทยาลัยแสงธรรม

ศาสนศาสตรบัณฑิต สาขาวิชาเทววิทยา

วิทยาลัยแสงธรรม

ปริญญาโท Metodologia, Rome, Italy

การทำงานปัจจุบัน

- รองอธิการบดีฝ่ายบริหาร

- รองอธิการบดีฝ่ายกิจการนักศึกษา

3. ผู้ร่วมวิจัย

ชื่อ – นามสกุล นางสาวทิพยา แสงไชย
ตำแหน่ง รองผู้อำนวยการสำนักงานบริหาร ด้านวางแผนพัฒนาและการจัดการทั่วไป
สถานที่ทำงาน วิทยาลัยแสงธรรม
20 หมู่ 6 ต.ท่าข้าม อ.สามพราน จ.นครปฐม 73110
โทรศัพท์ 0-2429-0100 โทรสาร 0-2429-0819

ประวัติการศึกษา ปริญญาโท ครุศาสตรมหาบัณฑิต บริหารการศึกษา
จุฬาลงกรณ์มหาวิทยาลัย

4. ผู้ร่วมวิจัย

ชื่อ – นามสกุล นางสาวลัดดาพรรณ ประสูตร์แสงจันทร์
ตำแหน่ง รองผู้อำนวยการสำนักงานบริหาร ด้านส่งเสริมและพัฒนาเครือข่าย/
เลขานุการอธิการบดี
สถานที่ทำงาน วิทยาลัยแสงธรรม
20 หมู่ 6 ต.ท่าข้าม อ.สามพราน จ.นครปฐม 73110
โทรศัพท์ 0-2429-0100 โทรสาร 0-2429-0819

ประวัติการศึกษา ปริญญาตรี ศึกษาศาสตรบัณฑิต สาขาเทคโนโลยีทางการศึกษา
มหาวิทยาลัยศรีนครินทรวิโรฒ
ปริญญาโท ศึกษาศาสตรมหาบัณฑิต เทคโนโลยีการศึกษา
มหาวิทยาลัยศิลปากร

5. ผู้ร่วมวิจัย

ชื่อ – นามสกุล นางสาวจิตรา กิจเจริญ
ตำแหน่ง หัวหน้าแผนกพัฒนาคุณภาพ
สถานที่ทำงาน วิทยาลัยแสงธรรม
20 หมู่ 6 ต.ท่าข้าม อ.สามพราน จ.นครปฐม 73110
โทรศัพท์ 0-2429-0100 โทรสาร 0-2429-0819

ประวัติการศึกษา ปริญญาตรี ศิลปศาสตรบัณฑิต สาขาการจัดการทั่วไป
วิทยาลัยครุนครปฐม

6. ผู้ร่วมวิจัย

ชื่อ – นามสกุล นางสาวปนัดดา ชัยพระคุณ
ตำแหน่ง รองผู้อำนวยการสำนักกิจการนักศึกษา
สถานที่ทำงาน วิทยาลัยแสงธรรม
20 หมู่ 6 ต.ท่าข้าม อ.สามพราน จ.นครปฐม 73110
โทรศัพท์ 0-2429-0100 โทรสาร 0-2429-0819

ประวัติการศึกษา ปริญญาตรี ครุศาสตรบัณฑิต สาขาการการศึกษา
วิทยาลัยครูสวนสุนันทา

7. ผู้ร่วมวิจัย

ชื่อ – นามสกุล นางสาวลลิตา กิจประมวล
ตำแหน่ง หัวหน้าแผนกสารสนเทศ
สถานที่ทำงาน ศูนย์ส่งเสริมและพัฒนางานวิชาการ วิทยาลัยแสงธรรม
20 หมู่ 6 ต.ท่าข้าม อ.สามพราน จ.นครปฐม 73110
โทรศัพท์ 0-2429-0100 โทรสาร 0-2429-0819
E-mail : lalita@saengtham.ac.th

ประวัติการศึกษา ปริญญาตรี ศิลปศาสตรบัณฑิต (สังคมศึกษา)
มหาวิทยาลัยรามคำแหง

8. ผู้ร่วมวิจัย

ชื่อ-นามสกุล นางสาวทิพอนงค์ รัชনীลัดดาจิต
การศึกษา ปริญญาตรี ศิลปศาสตรบัณฑิต
สาขาวิชาคริสตศาสนศึกษา (เกียรตินิยมอันดับ 1)
วิทยาลัยแสงธรรม จังหวัดนครปฐม

ปริญญาโท ครุศาสตรมหาบัณฑิต (ค.ม.)
สาขาวิชาวิจัยและประเมินผลการศึกษา
มหาวิทยาลัยราชภัฏกาญจนบุรี

ตำแหน่งหน้าที่ปัจจุบัน นักวิจัยศูนย์วิจัยค้นคว้าศาสนาและวัฒนธรรม วิทยาลัยแสงธรรม

ผลงานทางวิชาการ

งานวิจัย

- การศึกษาปัจจัยที่เกี่ยวข้องกับการรักษาความซื่อสัตย์แห่งคำมั่นสัญญาของคู่สมรส ใน สังคมทลราชบุรี (ผู้ร่วมวิจัย) (พ.ศ. 2550 – 2551)
- อัตลักษณ์การศึกษาวิชาปรัชญา วิทยาลัยแสงธรรม (ผู้ร่วมวิจัย) (พ.ศ. 2551)
- การศึกษาวิเคราะห์บทความในวารสารแสงธรรมปริทัศน์ (ผู้ร่วมวิจัย, พ.ศ. 2551)



การวิจัยนี้ เป็นส่วนหนึ่งของงานวิจัยเพื่อรับใช้พระศาสนจักรและสถาบัน
ในแผนปฏิบัติการ ปีการศึกษา 2552
ศูนย์วิจัยคัมภีร์ศาสนาและวัฒนธรรม วิทยาลัยแสงธรรม



จัดพิมพ์โดย : ศูนย์วิจัยคัมภีร์ศาสนาและวัฒนธรรม วิทยาลัยแสงธรรม
20 หมู่ 6 ต. ท่าข้าม อ.สามพราน จ.นครปฐม 73110
โทร. 0-2429-0100-3 ต่อ 622,623 โทรสาร. 0-2429-0819
E-mail : researchcenter.sc@gmail.com weblog : <http://rcrcst.blogspot.com>